

NOUVELLES GÉNÉRATIONS
D'ENTREPRENEURS

RAPPORT



RSE



2021



**Responsable
de la publication :**
NGE, direction RSE

Rédaction :
Manon Knapp-Ziller

Coordination :
Guillaume Drebel,
Manon Knapp-Ziller,
Laurence Lavit

Conception / Réalisation :
Agence La Nouvelle
Laurence Soler

Crédits photos :
Agence Andia
Auteurs de Vues
Najim Barika
Franck Beloncle
Stéphane Bouquet
Marc Chesneau
Régis Cintas
Julien Courtillat/AGILIS,
Claude Cruells
Thibaut Dini
Ludovic Dumont/NGE
FONDATIONS,
Alain Grelet
Philippe Houzé
Jean-Marie Huron
Vincent Miesch
MoodMaker
Jean-Philippe Moulet
François Moura
Oxygène Drone
Phileog Eleven
Marie Picard Serna Vision
Unity Prod
Patrick Urvoy
Christophe Voegelé
Jean Zindel
Images Construction Cayola
et Photothèque NGE
Droits réservés

Imprimerie Lacroix -
Imprim'Vert - avril 2022

SOMMAIRE

REPÈRES P.04

| | |
|----------------------------|------|
| Le Groupe NGE | P.04 |
| Engagements et récompenses | P.05 |
| Interview Antoine Metzger | P.06 |
| Modèle d'affaires | P.08 |

PLACER L'HUMAIN AU CŒUR DE NOS PROJETS P.10

| | |
|--|------|
| Objectifs et résultats | P.12 |
| Assurer la santé et la sécurité de nos collaborateurs | P.14 |
| Renforcer le bien-être au travail | P.21 |
| Développer les compétences des collaborateurs | P.24 |
| Promouvoir la mixité | P.26 |
| Favoriser le dialogue social | P.28 |

ŒUVRER POUR LA TRANSITION ÉCOLOGIQUE P.30

| | |
|---|------|
| Objectifs et résultats | P.32 |
| Diminuer les émissions de gaz à effet de serre | P.34 |
| Protéger la biodiversité | P.40 |
| Préserver les ressources naturelles et favoriser l'économie circulaire | P.44 |

DÉVELOPPER DURABLEMENT NOTRE ANCRAGE TERRITORIAL P.50

| | |
|--|------|
| Objectifs et résultats | P.52 |
| Contribuer à la vitalité socio-économique des territoires | P.54 |
| Favoriser l'inclusion | P.58 |

PROMOUVOIR UNE CULTURE DE RESPONSABILITÉ SOCIÉTALE FORTE P.62

| | |
|---|------|
| Objectifs et résultats | P.64 |
| Lutter contre la corruption et promouvoir l'éthique des affaires | P.66 |
| Satisfaire nos clients et créer des relations durables | P.69 |
| Assurer le respect des droits humains | P.70 |
| Garantir notre autonomie financière et partager la valeur | P.71 |
| Engager nos fournisseurs dans notre démarche Achats Responsables | P.73 |
| Fonds Nouvelles Générations | P.76 |

COMMUNICATION SUR LE PROGRÈS GLOBAL COMPACT 2021 P.78

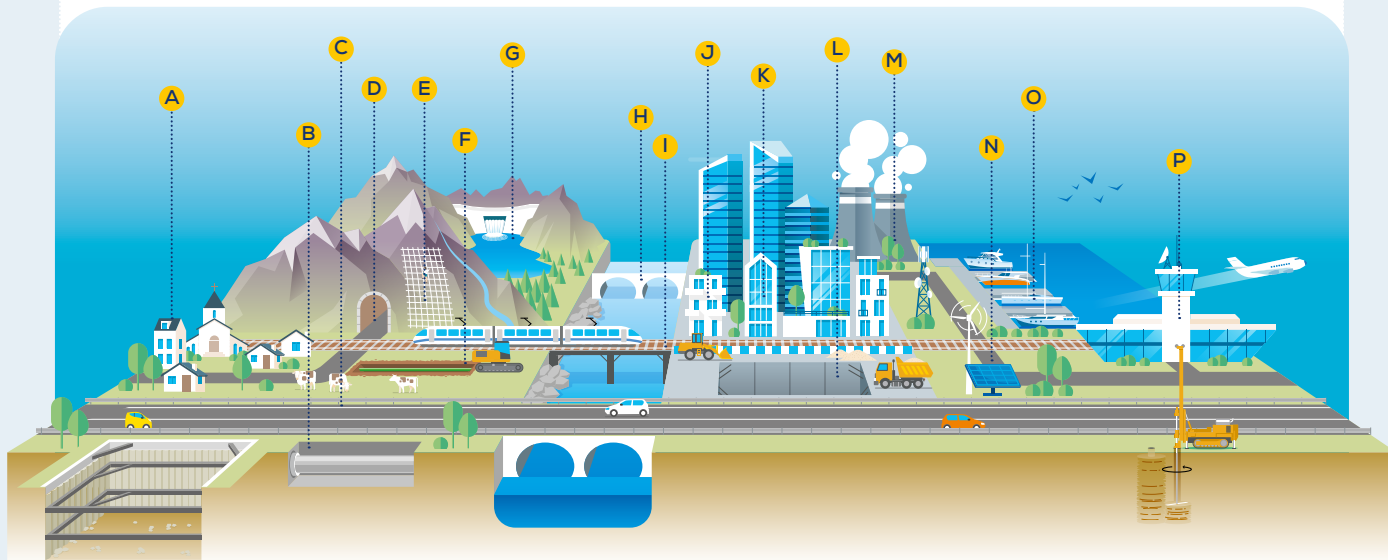
REPORTING EXTRA-FINANCIER P.80

Qui sommes-nous ?

En France et dans le monde, nos équipes créent, construisent et rénovent les infrastructures et les bâtiments au service des territoires. Forts de leurs expertises et de leur capacité à travailler ensemble, les 14 746 femmes et hommes de NGE abordent et anticipent les mutations de leurs métiers

avec confiance en étant au plus près des clients. Avec un chiffre d'affaires de **2,776 milliards d'euros**, NGE est une entreprise française indépendante qui se développe autour des métiers du BTP et participe à la construction des grandes infrastructures et à des projets urbains ou de proximité.

Une offre globale pour une diversité d'ouvrages



CONSTRUCTION

Avec des solutions innovantes et performantes, le savoir-faire des équipes s'exprime dans la conception, la réalisation des projets et la maintenance des ouvrages.

- | | |
|---|---|
| A. Aménagements urbains | I. Réseaux ferrés |
| B. Canalisations | J. Projets immobiliers et construction de bâtiments |
| C. Routes et autoroutes | K. Villes et ouvrages connectés |
| D. Tunnels | L. Fondations |
| E. Travaux spéciaux, de sécurisation et confortements | M. Sites nucléaires |
| F. Réseaux et fibre optique | N. Environnement |
| G. Aménagements hydroélectriques | O. Travaux maritimes et fluviaux |
| H. Ouvrages d'art | P. Aéroports |

ENGAGEMENTS ET RÉCOMPENSES



En 2021, NGE a obtenu la médaille « gold » pour son engagement et sa performance en matière de RSE. Le Groupe se situe dans le **top 6% des entreprises les plus performantes du secteur.**



Chez TSO, filiale ferroviaire du Groupe, le travail accompli en matière de RSE ces dernières années a été salué par EcoVadis qui lui a décerné la médaille platinum en 2021. Cette évaluation place **TSO dans le TOP 1% des entreprises tous secteurs confondus.**



En 2021 et pour la troisième année consécutive, TSO-Mexique a reçu le prix **Empresa Socialmente Responsable (ESR)**. Ce prix récompense, entre autres, les actions menées pour l'emploi de personnes en situation de handicap, pour la lutte contre le cancer du sein, la construction de maisons pour les plus démunis ou encore son implication dans une association qui accompagne des enfants atteints d'un cancer.

NOUS SOUTENONS LE PACTE MONDIAL



Depuis 2016, NGE est adhérent du Global Compact des Nations Unies.

Le présent rapport constitue la communication sur le progrès 2021, publiée sur le site internet du Global Compact, afin de rendre compte de la mise en œuvre effective des dix engagements du programme, portant sur les droits humains, les normes internationales du travail, l'environnement et la corruption.



NGE a rejoint le **French Business Climate Pledge**, une communauté intersectorielle d'entreprises et d'organisations, qui travaillent ensemble pour **lutter contre la crise climatique et résoudre les problèmes liés à la décarbonation de notre économie.**



NGE, avec NGE BATIMENT et NGE Immobilier, a rejoint le **Hub des Prescripteurs bas carbone**. Ce hub, piloté par l'IFPEB et Carbone4, prend la forme d'une plateforme de collaboration pour mettre en œuvre les meilleures solutions à même de **réduire l'impact carbone et d'améliorer la performance énergétique des bâtiments.**



NGE a formalisé son engagement en faveur de la biodiversité en adhérant, en avril 2020, à la démarche **Act4Nature/Entreprise engagée pour la nature.**

INTERVIEW

D'UNE ENTREPRISE RESPONSABLE À UNE ENTREPRISE ENGAGÉE

ANTOINE METZGER, Président de NGE



NGE est décidé à faire de la RSE un pilier de sa stratégie. Notre conviction est que **l'entreprise ne peut vivre détachée de son environnement et que sa croissance doit s'aligner sur ses valeurs**. C'est aussi une attente des candidats et des collaborateurs en quête de sens, des acteurs financiers qui octroient des prêts indexés sur les résultats RSE et des clients qui eux-mêmes sont regardés par leurs parties prenantes. Quant à la réglementation, elle se durcit obligeant à changer nos façons de travailler. Les lignes bougent et NGE se transforme pour piloter et délivrer une performance plus globale, pas seulement basée sur des indicateurs financiers. Si être rentables est essentiel pour investir et assurer notre pérennité, cela ne suffit pas. Nous devons être exemplaires dans notre façon de faire des affaires – éthiques, respectueux, responsables – et mener nos chantiers. Il en va de la pérennité et de l'attractivité du Groupe. **Notre ambition RSE passe par la combinaison de 4 approches : humaine, écologique, territoriale et culturelle, impliquant étroitement le management.**

Animé par un projet humain

Depuis toujours, NGE place ses collaborateurs au cœur de ses projets. **Nous veillons à transmettre notre culture d'entreprise solidaire, unie et conviviale**. Cette ouverture et cette attention à l'autre se traduisent dans notre démarche de prévention des risques, dans les solutions et les innovations pour améliorer le confort au travail et dans le développement des compétences. NGE identifie les jeunes talents, parfois éloignés de l'emploi, et les forme pour assurer sa croissance et leur tracer un avenir. Notre entreprise s'engage aussi à offrir de bonnes conditions de travail et à faire progresser chacun dans son parcours professionnel. Avec son statut de Centre de Formation Apprentissage, notre école **Plate Forme** donne aux élèves apprentis l'opportunité de bénéficier d'une formation d'excellence et d'enchaîner avec un emploi.

Investir dans l'environnement

Depuis la structuration de sa stratégie RSE, NGE accélère. Le Groupe accompagne la transition énergétique en réduisant ses impacts liés à l'exercice de ses activités et en déployant des solutions innovantes chez ses clients. Notre objectif est de réduire de 4% nos émissions de gaz à effet de serre par an d'ici 2030. Nous investissons dans l'environnement puisque plus de 30% de notre budget R&D est adressé à des thématiques environnementales. En indexant sa démarche d'emprunt en partie sur le critère de la réduction des GES, NGE innove et s'engage. Près d'un tiers de sa dette est indexé à ses actions RSE sans quoi NGE versera un malus à des associations. **L'environnement n'est pas une contrainte, c'est aussi un gisement d'opportunités et de croissance avec de nouveaux métiers qui émergent.**

« L'entreprise a les leviers pour agir et impacter positivement son environnement. »

Le mouvement est lancé

D'entreprise responsable, NGE s'affirme comme **une entreprise engagée**. Nous sommes convaincus que la RSE est un accélérateur et que l'heure, face à l'urgence, est à l'action et non plus à la transition. L'entreprise a les leviers pour agir et impacter positivement son environnement. C'est une responsabilité qui l'engage et engage tous ses collaborateurs. NGE fait déjà de belles choses dans la formation des Hommes, la valorisation des déchets avec des plateformes présentes sur tout le territoire, la réduction des émissions de GES pour les engins de chantier et les poids-lourds. Il lui reste à progresser, notamment, dans la sécurité au travail, la mixité des équipes d'encadrement des travaux ou la transformation culturelle des opérationnels sur les enjeux environnementaux.

Notre trajectoire est définie avec une politique RSE et des feuilles de route établies, nos ambitions sont élevées et notre organisation se met en place. L'obtention de **la médaille « gold » EcoVadis** est une belle récompense. Elle place NGE dans le top 6% des entreprises les plus performantes du secteur. Nous sommes fiers d'être arrivés là. D'autres marches restent à gravir. C'est ensemble que nous monterons. ■

Modèle d'affaires

RESSOURCES

CAPITAL HUMAIN

- 68% des salariés formés en 2021
- 7 ans d'ancienneté moyenne
- Écoute, autonomie et proximité des dirigeants
- Plate Forme : CFA interne
- 195 préventeurs
- 2,72% de la masse salariale dédiée à la formation

14 746
COLLABORATEURS
DONT 11% DE FEMMES

CAPITAL INDUSTRIEL ET INTELLECTUEL

- 50 ateliers en France
- 20 centrales d'enrobés et 15 carrières
- LC2 laboratoire de recherche interne sur les enrobés
- 103 M€ d'investissements matériels
- 52 innovations en cours de développement
- 6 M€ de budget R&D
- 233 collaborateurs à la Direction Scientifique et Technique

10 164
ENGINS, VÉHICULES
ET POIDS LOURDS

ANCRAGE TERRITORIAL

- + de 10 900 chantiers
- 158 agences
- Présence dans 17 pays
- 18 ouvrages en concession

POLITIQUE ENVIRONNEMENTALE

- **PLAN ENVIRONNEMENT 2022**
 - -4% d'émissions de GES par an d'ici 2030
 - Au moins une plateforme de valorisation de matériaux par région, suivi des consommations d'eau et 80% des déchets valorisés
 - Consacrer 1/3 du budget R&D à l'environnement et cibler la prise d'affaires en travaux environnementaux
 - Engager l'ensemble des collaborateurs
- 68% du chiffre d'affaires certifié ISO 14001
- 92% des régions équipées d'au moins une plateforme de valorisation des matériaux
- Fonds Nouvelles Générations, structure de mécénat avec une vocation environnementale

CAPITAL FINANCIER

- 145 M€ de capitaux propres
- 4,4 Md€ de carnet de commandes
- Ratio de levier net : 2,06
- 8 000 collaborateurs actionnaires

CONSTRUIRE ENSEMBLE CHANGENT LE MONDE ET

DES OUVRAGES QUI DONT NOUS SOMMES FIERS

MULTIMÉTIERS
Nous proposons une offre globale en matière de BTP avec une plateforme complète d'expertises qui nous permet de conduire tout type de projet de façon autonome.

- VRD Terrassement
- Canalisation & réseaux
- Routes et équipements de la route
- Génie civil
- Travaux géotechniques et de sécurisation
- Travaux ferroviaires
- Bâtiment
- Financement de projets

PROXIMITÉ
Notre organisation décentralisée au plus près des clients permet de nouer des relations durables, de qualité.

EXPERTISE
Nos équipes mettent leur expertise au service des clients, depuis le financement en passant par la conception et la construction, jusqu'à la maintenance des ouvrages.

RESPONSABILITÉ

- L'humain au coeur de nos projets
- Transition écologique
- Ancrage territorial
- Culture de responsabilité sociétale forte

VALEUR CRÉÉE

CAPITAL HUMAIN

- 702 M€ de salaires et charges de personnel
- 94% de CDI
- 613 contrats en alternance en 2021
- Taux de fréquence : 13,52
- Index égalité professionnelle : 85/100
- 21% du capital détenu par les collaborateurs hors dirigeants
- 14,5 M€ versés en participation et intéressement

ANCRAGE TERRITORIAL

- 1,9 Md€ d'achats réalisés
- 138 M€ d'investissement
- 22 002 fournisseurs dont 54% de PME
- 43% des dépenses confiés à des PME
- 93% des achats réalisés en France pour les activités françaises
- 39 M€ de contributions fiscales
- 828 172 € versés dans le cadre du mécénat

+4825
collaborateurs
en 2021

CAPITAL INDUSTRIEL ET INTELLECTUEL

- 100% des engins neufs équipés d'arrêt moteur temporisé automatique depuis 2017
- 78% des camions répondent aux dernières normes de pollution Euro6

ENVIRONNEMENT

- Développement des applications ESTAY et REVAM'APP pour le covoiturage et la gestion des déchets
- 76% de matériaux valorisés
- 53% des dépenses innovation consacrées à l'environnement.
- Dispositif de lutte contre les plantes exotiques envahissantes par ensemencement
- 7 projets associatifs de collaborateurs portant sur l'environnement, soutenus par le Fonds Nouvelles Générations

RÉSULTATS FINANCIERS

- Chiffre d'affaires : 2,776 Md€
- 29 M€ de dividendes versés
- Trésorerie : 455 M€



PLACER L'HUMAIN AU CŒUR DE NOS PROJETS

Dès sa création, NGE a veillé à placer l'humain au cœur de ses projets. Cela signifie que l'ensemble des collaborateurs, quelle que soit leur place dans la hiérarchie, sont au centre des préoccupations de l'entreprise, car de l'implication de chaque individu dépend le succès collectif. L'énergie de NGE, ce sont les femmes et les hommes qui façonnent le Groupe. Dès lors, prendre soin des collaborateurs, favoriser le développement professionnel et encourager la prise d'initiative dans un climat de confiance, de transparence et de solidarité, sont des principes fondamentaux de notre politique.



LES OBJECTIFS



01

→ TAUX DE FRÉQUENCE
INFÉRIEUR À 10 EN 2022

02

→ TAUX DE FRÉQUENCE,
Y COMPRIS INTÉRIMAIRES,
INFÉRIEUR À 10 EN 2024

03

→ 20 000 COLLABORATEURS
EN 2025

04

→ 600 CONTRATS EN ALTERNANCE,
DONT 300 JEUNES OUVRIERS EN 2022

05

→ 50 AMBASSADEURS DE
PROXIMITÉ POUR PROMOUVOIR LA
MIXITÉ AU PLUS PRÈS DU TERRAIN

06

→ 15% DU BUDGET FORMATION
DÉDIÉ À DES ACTIONS VISANT À
ACCOMPAGNER LA PROMOTION INTERNE

07

→ 200 FEMMES EN ENCADREMENT
DE TRAVAUX EN 2022, PUIS UNE
AUGMENTATION DE 13,5% PAR AN

En 2021...

13,52

Taux de fréquence

82%

des collaborateurs
sensibilisés au handicap

56%

de l'encadrement
de travaux formé
à la prévention

68%

des collaborateurs
ont suivi au moins une
formation dans l'année

90%

des entités ont réalisé
une journée sécurité
dédiée à la prévention

127 500
HEURES

de formation réalisées
par le CFA Plate Forme

4 M€

d'achats d'EPI pour
les dotations et
renouvellements

11%

de collaboratrices

84%

des entretiens
professionnels réalisés

18%

de femmes cadres

613

contrats en alternance

137

femmes en
encadrement
de travaux

58

berceaux réservés pour
les collaborateurs

3^{ème}

enquête QVT réalisée

31

relais handicap
de proximité

Assurer la santé et la sécurité de nos collaborateurs

Faire en sorte que les collaborateurs exercent leur métier dans des conditions optimales de sécurité est une des priorités de NGE. Cette volonté sans cesse réaffirmée conduit le Groupe à mettre en œuvre des plans d'actions pour réduire les accidents du travail et préserver la santé des collaborateurs.



Plan santé sécurité au travail et document unique

évolutions réglementaires et normatives. Il est soumis à la direction du Groupe, fortement impliquée sur ce sujet. Le PSST est ensuite complété par chaque entité en fonction des spécificités métiers et **déployé au quotidien, sur le terrain dans 17 pays, par un réseau de 195 collaborateurs QSE**. Ces derniers sont aux côtés de l'encadrement et des salariés sur chantier pour trouver des solutions techniques, humaines et organisationnelles qui rendent les postes encore plus sûrs.

À l'échelle du Groupe NGE, le **Plan Santé Sécurité au Travail (PSST)** est coconstruit par la Direction Santé Prévention Sécurité, et le comité Prévention réunissant tous les mois les directeurs QSE des différentes entités, les partenaires sociaux, ainsi que l'ergonome et la psychologue du travail du Groupe. Ce plan est révisé chaque année, en fonction des analyses de l'accidentologie des années précédentes, de l'évolution de l'activité, des

Chaque entité ou filiale du Groupe recense les risques au sein du **Document Unique d'Évaluation des Risques Professionnels (DUERP)**. Réalisé en collaboration avec les partenaires sociaux, le Document Unique est mis à jour annuellement ou lors de la survenance d'un événement important. Au-delà, une évaluation des risques préalable à chaque chantier/opération est effectuée et documentée dans un plan spécifique. ■

Former, sensibiliser, communiquer



La formation et la sensibilisation participent au développement continu de la culture sécurité, par la transmission des connaissances, des savoir-faire et des savoir-être.

Véritables instruments de la démarche préventive, **les actions de formation renforcent la capacité de nos exploitants à conscientiser les risques et à y répondre**.

L'accroissement du nombre de sessions dispensées est un axe central des PSST 2021 et 2022.

« **RAID** » est un dispositif de formation animé sur 2 jours par notre centre de formation Plate Forme. Fondé sur le concept des FOH (facteurs organisationnels et humains), il enseigne les fondamentaux de la prévention de manière pragmatique et concrète grâce à l'utilisation d'un plateau technique spécifique de mise en situation. En 2021, 101 membres de l'encadrement intermédiaire ont suivi cette formation.

Sur le terrain, l'encadrement de chantier réalise des **¼ d'heure prévention afin de transmettre ou rappeler les points**

essentiels pour la sécurité de tous.

L'objectif est de faire vivre dans la durée les mesures de prévention concernant directement le chantier en cours, ou d'informer sur des problématiques périodiques, tels que les risques liés aux fortes chaleurs en été.

Grâce au dispositif des « **5 premières minutes** », à chaque démarrage d'une nouvelle activité, les informations essentielles au travail et à la cohésion des équipes, ainsi que les risques et mesures de prévention sont partagées avec chaque collaborateur (salariés, intérimaires, sous-traitants...).

En 2021, 90% des entités ont réalisé une **journée sécurité dédiée à la prévention des risques**. Cette journée multithématique rassemble l'ensemble des collaborateurs de l'entité ou de la filiale autour d'ateliers tournants (sensibilisation aux risques liés à la tronçonneuse thermique, liés à l'activité physique, initiation à l'utilisation du défibrillateur, etc.).



Les collaborateurs du siège ont été sensibilisés aux risques routiers en juin 2021. Ils ont participé à 13 ateliers animés par la sécurité routière des Bouches-du-Rhône, la gendarmerie mobile d'Arles et les infirmières de la médecine du travail. À cette occasion, le Groupe NGE a signé l'Appel national des employeurs engagés en faveur de la sécurité des salariés sur la route.

Les **actions de sensibilisation et de prévention sont adaptées aux différents environnements**. Sur le chantier de conception-construction d'un complexe hydroélectrique à Nachtigal au Cameroun, NGE et ses partenaires ont réalisé une campagne de sensibilisation sur le **paludisme**, à destination des collaborateurs et des riverains. Au programme : rappel des consignes (éliminer les flaques d'eau, toujours dormir sous une moustiquaire imprégnée, porter des vêtements longs, etc.), sensibilisation et distribution de moustiquaires imprégnées pour les riverains. D'autres **campagnes de sensibilisation, sur le diabète et le VIH, ont été menées à Nachtigal** ces deux dernières années.

Pour assurer **la sécurité de ses expatriés** dans les pays les plus à risques, NGE a débuté, en 2021, le déploiement d'une application permettant de géolocaliser les collaborateurs. Une phase de test est en cours au **Cameroun** et en **Côte**



d'Ivoire. En octobre 2021, au **Mexique**, NGE a organisé un atelier avec le Secrétaire à la sécurité citoyenne, pour sensibiliser les collaborateurs qui travaillent sur des chantiers interurbains, à la **prévention du crime, de l'extorsion et de l'enlèvement**. ■

Suppression des risques mortels : mise en œuvre des règles vitales



Sensibilisation aux angles morts

En 2019, un groupe de travail, réunissant préventeurs et opérationnels, avec la collaboration des Instances Représentatives du Personnel, a élaboré **des règles de sécurité pour supprimer les risques mortels : « les règles vitales »**. Leur objectif : rappeler que certaines situations dangereuses peuvent être mortelles et que les bons réflexes visant à les supprimer sauvent. Elles sont articulées autour de règles communes et de règles spécifiques pour prendre en compte les particularités de nos métiers. Non négociables, elles s'imposent à tous et toutes sous peine de sanction. Ces deux dernières années, les règles vitales ont fait l'objet d'une intense campagne de communication et de contrôles sur chantier. ■



Plan d'action sécurité de nos intérimaires

Constatant que l'accidentologie des intérimaires reste supérieure à celle des salariés, NGE met en œuvre le **plan d'action « Sécurité de nos intérimaires »**, avec plusieurs Entreprises de Travail Temporaire (ETT) et limite le recours à l'intérim.

- Le processus de recours à **l'intérim formalisé** incite les opérationnels à anticiper leurs besoins, afin de s'assurer que le personnel intérimaire soit apte médicalement et professionnellement aux missions confiées.
- Les **contrats cadres avec les ETT** contiennent des exigences sécurité et la sélection des ETT dépend de critères spécifiques, tel que la mise en œuvre d'une organisation de prévention au sein de l'entité.
- Sur chantier, les salariés intérimaires bénéficient d'un **accueil renforcé**, et en amont, certains reçoivent la **formation PASI** (Passeport sécurité intérim). **Le site Plate Forme de Mernel détient l'agrément PASI**.
- Le Groupe a fixé un **objectif de taux de fréquence des accidents du travail** intégrant les intérimaires. Il devra être inférieur à 10 en 2024. ■

Secourisme



En matière de secourisme, NGE maîtrise le contenu de ses formations aux gestes qui sauvent grâce à son habilitation INRS. **Plate Forme, centre de formation du Groupe, conçoit et délivre des formations adaptées aux risques métiers de l'ensemble de ses filiales.** Elle a aussi la

compétence de former les collaborateurs au secourisme en milieu souterrain. Cette année, **la cadence des exercices de réponse aux situations d'urgence a augmenté.** De nombreuses entités ont simulé au moins un accident pour tester la réactivité des collaborateurs sur chantier,

évaluer les savoir-faire et l'efficacité des gestes réalisés. Les débriefings sur place, les comptes rendus ont permis d'améliorer et de perfectionner l'adaptation des formations secourisme aux différents risques métiers, ainsi que de renforcer nos liens avec les secours publics.

Sur le chantier de construction du barrage de Nachtigal, au **Cameroun**, NGE et les entreprises partenaires ont organisé des **ateliers de formation aux gestes de premiers secours sur une semaine** en 2021. 170 collaborateurs ont ainsi été formés, sur place, dans des espaces aménagés pour la pratique du secourisme, par une équipe de formateurs engagés. ■



Ergonomie

150

postes de bureau ont été analysés

Depuis plusieurs années, NGE met en œuvre une démarche Ergonomie pour **assurer la santé des collaborateurs et améliorer la performance des systèmes de production.** La prise en compte des composantes environnementales, humaines et organisationnelles de l'activité de travail, conduit NGE à **innover sur ses outils, ses process et sur l'organisation de ses chantiers.**

En 2021, l'ergonome du Groupe et le service Innovation ont travaillé ensemble pour diminuer les risques d'une situation de travail accidentogène et répétitive, présente chez les 200 géomètres du Groupe. Ceux-ci se blessaient régulièrement au niveau de la partie supérieure de la main lors de la plantation des fiches pour délimiter le chantier. Plusieurs solutions ont été conçues et modélisées, avec des géomètres, en veillant à ce que les méthodes proposées n'affectent pas une autre partie du corps ou n'allongent pas la durée de l'activité. La démarche ergonomique a mis en évidence d'autres problèmes relatifs au transport des fiches, qui fait donc l'objet d'une étude spécifique.

Au-delà de l'intérêt en matière de santé physique, l'écoute de l'ergonome et l'attention portée au travail réel sur

chantier, pendant plusieurs jours, valorisent l'activité des collaborateurs et facilitent l'acquisition de la culture de prévention. Cette année, les études ergonomiques de postes bureautiques dans une logique préventive, ont été accrues. 150 postes de bureau ont été analysés pour corriger les postures, améliorer l'environnement et la qualité de vie au travail. Enfin, NGE étudie et intègre de nouvelles techniques protectrices de la santé des collaborateurs. Un **exosquelette** facilitant le travail « bras en hauteur » est actuellement expérimenté sur des chantiers de NGE Bâtiment, afin de diminuer les risques de troubles musculosquelettiques (TMS), première cause de maladie professionnelle du secteur. ■



Risques psychosociaux



590

collaborateurs sensibilisés aux RPS

101

collaborateurs formés aux RPS

La prévention des risques psychosociaux est structurée par des **programmes de sensibilisation et de formation.** La sensibilisation est à destination des conducteurs de travaux, des chefs de chantier et des responsables de bureaux d'études. Les formations sont dispensées par PSYFrance auprès d'une population allant de la Direction Générale aux chefs de secteurs, et incluant les responsables

RH et les préventeurs. NGE a pour ambition de former et de sensibiliser 100% des effectifs ciblés d'ici fin 2023, avec un plan de formation établi sur 3 ans.

- 590 membres de l'encadrement sensibilisés aux RPS en 2021
- 101 collaborateurs formés aux RPS en 2021.

En dehors de la formation, l'ensemble des salariés a accès à un **dispositif de soutien psychologique**, coordonné par la psychologue du travail du Groupe. Au **Royaume-Uni**, à l'occasion de la **journée mondiale de la santé mentale**, NGE a organisé une série d'activités pour aider les collaborateurs à conserver une bonne santé mentale. Ce temps fut aussi l'occasion de rappeler l'existence et les coordonnées du référent en santé mentale local.

En 2021, au **Mexique**, **NGE a organisé un temps fort sur la prévention du suicide.** Pour sensibiliser les collaborateurs, plusieurs actions ont été menées conjointement : campagne d'affichage, statistiques, ateliers sur les bonnes pratiques, partage d'informations sur les lignes d'assistance et l'aide psychologique. ■

Équipements de protection individuelle



4 M€

d'achats d'EPI pour les dotations et renouvellements en 2021.

Chaque année, NGE dote ses collaborateurs en EPI. **La dernière commission a montré que les équipements dédiés aux femmes étaient de mieux en mieux pensés.** A cette occasion, plusieurs EPI ont été remarqués comme une nouvelle gamme de casques, des harnais antichute plus légers, un

masque panoramique... et **des vêtements toujours mieux adaptés aux spécificités métiers, mais aussi aux différentes morphologies.** ■

Covid-19



Face à la pandémie du Covid-19, en 2021, NGE a poursuivi son travail de veille et d'application des consignes gouvernementales. **La Direction Prévention a accompagné constamment son réseau de préventeurs, alimentés toutes les semaines sur la gestion de la crise dans le Groupe.** Celle-ci est élaborée avec les représentants du personnel, régulièrement informés et associés aux instructions opérationnelles fournies aux préventeurs. ■

Renforcer le bien-être au travail



Mesurer la qualité de vie au travail

Des enquêtes trisannuelles sont réalisées par le cabinet spécialisé indépendant, Great Place to Work, pour **mesurer la qualité de vie au travail, et identifier de nouvelles propositions d'amélioration.** Les résultats de la dernière enquête menée en octobre 2021 ont montré une amélioration de la qualité de vie au travail par rapport à la précédente enquête de 2018. Les pistes de progrès mises en exergue donneront lieu à des actions correctives déployées à partir de 2022. En parallèle, les rapports d'étonnement complétés par les nouveaux salariés embauchés et les entretiens de démission, enrichissent continûment nos analyses et nos actions. ■

68%

des collaborateurs estiment que « dans l'ensemble, NGE est une entreprise où il fait vraiment bon travailler » (versus 65% en 2018).

85%

des collaborateurs sont fiers des réalisations.

77%

des collaborateurs pensent que leur activité professionnelle a du sens pour eux et ne la considèrent pas uniquement comme un emploi.

Faciliter et accompagner le télétravail

En 2020, face à la crise sanitaire, en lien avec les préconisations gouvernementales, NGE s'est mobilisé pour permettre la généralisation du télétravail aux postes compatibles avec cette organisation du travail.

À l'automne 2021, une note a été diffusée sur les bonnes pratiques et les indispensables du télétravail, nourrie des informations et analyses réalisées l'année précédente. **La direction encourage une organisation flexible du travail tout en veillant à ce que le télétravail ne porte pas atteinte à la culture d'entreprise solidaire, unie et conviviale.** Hors consignes gouvernementales liées à la pandémie, elle préconise d'en discuter au préalable avec son encadrant et de ne pas dépasser 2 jours par semaine de télétravail pour ne pas altérer les synergies d'équipe. ■

Promouvoir l'équilibre vie professionnelle et vie privée

58 berceaux

ont été réservés pour les collaborateurs, auprès de crèches situées au plus près de nos implantations sur tout le territoire.

NGE s'attache à développer des politiques pour favoriser un meilleur équilibre entre vie professionnelle et vie privée. Depuis 2017, le Groupe crée des **partenariats avec des crèches**. En 2021, 58 berceaux ont été réservés pour les collaborateurs, auprès de crèches situées au plus près de nos implantations sur tout le territoire. Dans le cadre de sa politique familiale, NGE octroie également un nombre de **congés pour enfants malades**, supérieur à la réglementation. Par ailleurs, à l'été 2017, le Groupe a signé avec les partenaires sociaux un accord concernant le **droit à la déconnexion**, essentiellement destiné à sensibiliser les collaborateurs à un usage raisonné des outils numériques professionnels.

Sous l'impulsion des partenaires sociaux, un club, créé en 2015, **propose un ensemble d'offres à tous les salariés et aux retraités**. L'objectif : redonner du pouvoir d'achat aux collaborateurs, qui profitent de contrats cadres négociés par le Groupe et bénéficient des remises prénégociées dans les secteurs de la vie courante, des loisirs, de la culture ou encore de l'équipement. ■

31

référénts formés

Accompagner ses collaborateurs en situation de handicap

Engagé dans une politique en faveur de la diversité, NGE poursuit ses efforts pour **l'intégration de collaborateurs en situation de handicap**. Le diagnostic, établi par TH Conseil début 2021, a conduit à la co-construction d'un plan d'action, déployé à partir de la mi-année. NGE a constitué un réseau handicap, avec **31 référents formés** et répartis dans chaque région et filiale. Certains d'entre eux ont partagé leur métier avec des personnes en situation de handicap à l'occasion du « **Duo day** », événement national piloté par le Secrétariat d'État chargé des personnes handicapées. ■



Journée des familles en région Limousin et Poitou-Charentes

Organiser des événements conviviaux

Chaque année, les nouveaux collaborateurs se rassemblent lors de **Journées Découverte** organisée par NGE et ses entités. Ce moment est l'occasion de visiter le siège social du Groupe et d'échanger directement avec la direction. La présentation de NGE est suivie d'un **atelier de sensibilisation à la RSE** animé par le président et de visites du centre de formation, de l'atelier mécanique et du Lab Innovation. Au-delà de l'aspect informationnel, la journée découverte est avant tout un moment de rencontre et de partage entre des collaborateurs exerçant une diversité de métiers partout en France. En 2021, NGE a accueilli, au siège social, 365 nouveaux embauchés, lors de 9 journées découvertes.

Des **journées familles** sont régulièrement organisées, au siège et au sein des différentes entités du Groupe. Elles ont pour vocation de faire connaître aux enfants l'environnement et les collègues de travail de leurs parents, dans un contexte convivial. Les 20 et 21 novembre dernier, c'est NGE BÂTIMENT qui organisait, avec le soutien du CSE, un week-end familles sur le chantier Arena Futuroscope, permettant à 400 personnes de visiter le chantier et de profiter du Futuroscope.

Au **Royaume-Uni**, la réunion d'information annuelle a réuni les collaborateurs londoniens au London Marriott Hôtel Canary



Atelier RSE pendant les Journées Découverte

Wharf. L'événement a mêlé informations stratégiques sur l'entreprise et activités ludiques, comme la construction d'une tour de guimauve. Au **Mexique**, des animations sont proposées à l'occasion d'importants événements culturels. En octobre, les équipes mexicaines ont organisé un concours de décoration à l'occasion du Jour des morts. Le but du jeu était simple : chaque étage avait pour mission de réaliser le plus bel hôtel d'offrandes.

NGE encourage ses salariés à pratiquer un sport, par le biais d'une association dédiée : **NGE Sports**. Course à pied, foot en salle, golf, marche nordique, pétanque, triathlon, tennis ou encore kitesurf, sont autant de disciplines qui réunissent les collaborateurs à l'occasion de diverses manifestations et compétitions. Chez TSO, filiale ferroviaire du Groupe, les cours de sport s'installent dans les locaux du siège social, à Chelles. Les collaborateurs ont la possibilité de faire du sport deux fois par semaine, encadrés par un professeur, lors de la pause méridienne. ■

Développer les compétences des collaborateurs

Plate Forme, centre de formation d'apprentis du Groupe NGE

Dès le début des années 2000, NGE s'inscrit dans une démarche de professionnalisation et de transfert de compétences par voie interne. En 2002, l'école de formation interne, baptisée Plate Forme, voit le jour et consacre une démarche déjà bien ancrée : être formé par les experts de NGE pour les besoins de NGE.

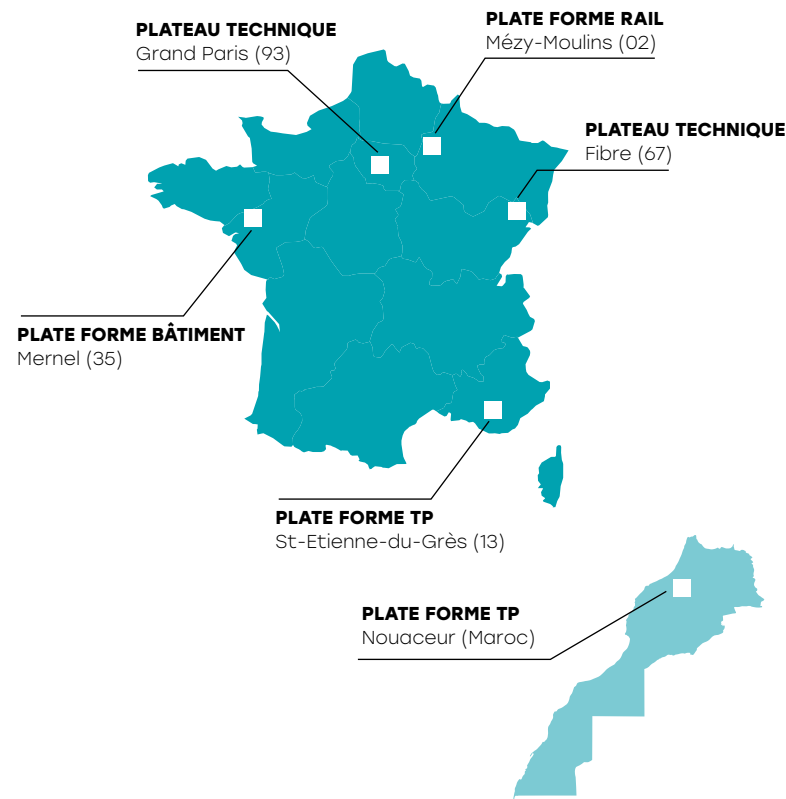
Organisée autour de 4 centres et 2 plateaux techniques, l'école propose aujourd'hui une large gamme de formations dédiées aux métiers du BTP. **Le Groupe est ainsi autonome et peut répondre de façon réactive et spécifique aux besoins des chantiers et aux exigences des clients.**

En septembre 2019, l'école franchit une étape importante en obtenant le **statut de Centre de Formation par Apprentissage**. NGE peut donc délivrer en toute autonomie des formations diplômantes et reconnues par l'État.

Aujourd'hui, Plate Forme peut délivrer **4 titres professionnels** : coffreur bancheur, maçon VRD, canalisateur (niveau CAP) et chef de chantier route, terrassement, VRD (niveau bac).

Plate Forme est un **tremplin pour la croissance organique de NGE**. En 2021, **127 500 heures** de formation ont été réalisées auprès de **5 300** stagiaires.

Chaque année, Plate Forme étoffe son catalogue de formations pour accompagner l'essor de métiers spécifiques au sein du Groupe, comme les travaux électriques. En 2021, de nouveaux contrats de professionnalisation ont été créés pour l'activité ferroviaire (poseur de voie ferrée sur voie béton, agent de sécurité ferroviaire, agent de protection électrique). ■



Formation continue

L'ensemble des collaborateurs du Groupe bénéficie du dispositif de **formation continue**, en partie réalisé par Plate Forme. Par exemple, un ingénieur embauché chez NGE, indépendamment de la filiale, bénéficiera de 3 formations dans les 18 mois suivant son arrivée : gestion contractuelle marchés publics et privés, RAID (prévention, sécurité) et conduite de travaux. Ensuite, les entretiens annuels contribueront à déterminer les besoins en formation de chaque collaborateur. La formation continue prend aussi la forme de **e-learning** sur une plateforme interne : Talents. Cet outil propose une diversité de modules, sur l'éthique des affaires, les enjeux environnementaux du BTP, la bureautique, les langues étrangères, etc. ■



NGE soutient l'apprentissage

613 alternants ont été accueillis au sein du Groupe.

NGE promeut l'apprentissage pour atteindre ses ambitions de recrutement. Cette voie de formation est une véritable opportunité pour embaucher des jeunes qui adhèrent à notre culture, bénéficient de la transmission des savoir-faire des tuteurs et experts métiers, tout en portant de nouvelles idées. En 2021, **613 alternants ont été accueillis au sein du Groupe**. ■



Déploiement généralisé de la GPEC

De 2017 à 2020, la Direction des Ressources Humaines a mené un projet d'envergure : le **déploiement de la politique de gestion prévisionnelle des emplois et des compétences**.

La GPEC est structurée autour d'une cartographie des métiers, conçue à partir d'une série d'entretiens réalisés

avec les opérationnels. Ce travail a conduit à l'élaboration de grilles d'évaluation spécifiques, dont les critères émanent des réalités de terrain. Dès lors, le système de gestion des compétences favorise l'identification des aptitudes et des axes de progrès, l'amélioration des compétences, et la progression des carrières. ■

Promouvoir la mixité

Créé en 2018, le réseau NGE Mixité bénéficie d'un fort soutien de la Direction et rassemble aujourd'hui plus d'une centaine de femmes et d'hommes du Groupe. En collaboration avec la Direction des Ressources Humaines, NGE Mixité a impulsé des actions concrètes s'articulant autour des thématiques d'intégration, de conditions de travail, d'évolution professionnelle, d'équilibre des temps de vie, de lutte contre les stéréotypes, etc.

La mixité, ce n'est pas une option. C'est la condition d'une entreprise performante, moderne, vivante qui évolue au rythme d'un monde qui change. »

Au-delà du genre, la diversité des points de vue, des caractères, des façons de manager présente un atout pour NGE.

PLAN 2022

- **200 femmes** en encadrement de travaux en 2022, puis une **augmentation de 13,5% par an**
- Garantir l'**égalité de traitement** à chaque étape de la gestion prévisionnelle des emplois et des compétences (rémunération, formation, évolution professionnelle, etc.)
- Développer et animer un réseau de **50 ambassadeurs de proximité** pour promouvoir la mixité au plus près du terrain
- **Sensibiliser** les managers sur la lutte contre les agissements sexistes et le harcèlement sexuel



JANVIER 2021

- Signature d'une convention de mécénat avec Les SouterReines, association française qui promeut la mixité dans le secteur du BTP.

MARS 2021

- Participation au colloque annuel du Cercle InterElles : « *Déjà 20 ans pour la mixité, ... Et demain, on continue !* », avec l'intervention d'un membre de la Direction Générale NGE.



AVRIL 2021

- Amélioration et diversification de la gamme d'EPI adaptés selon la morphologie des femmes.

JUIN 2021

- Signature du Pacte «Femmes et IA» pour une intelligence artificielle responsable et non-sexiste du Cercle Interelles.



AOÛT 2021

- Parution des Guides de la parentalité NGE à l'usage du collaborateur et du manager.

SEPTEMBRE 2021

- Lancement test des bases vie mixtes en Ile-de-France.



29 NOVEMBRE AU 5 DÉCEMBRE 2021

- Participation des équipes NGE camerounaises à la campagne mondiale de lutte contre les violences basées sur le genre. Formation des collaborateurs par une ONG experte de la thématique et organisation d'un cours de self-défense.



JANVIER 2021

- Déploiement des entretiens pré-congé parentalité et des entretiens «retour de longue absence» intégrés au logiciel de gestion des ressources humaines Talents.

8 MARS 2021



- Diffusion d'une vidéo sur la diversité des profils de nos collaboratrices sur les chantiers.

JUIN 2021

- Conférence « Leadership & Mixité » animée par le cabinet Idem Per Idem pour sensibiliser l'encadrement féminin NGE à l'incarnation du rôle de leader, dans l'optique de briser le plafond de verre.



SEPTEMBRE 2021

- Augmentation du nombre de berceaux réservés aux collaborateurs auprès du réseau Babilou. Nombre total de berceaux : de 28 en septembre 2020 à 58 en septembre 2021.

OCTOBRE 2021

- Octobre rose, campagnes de sensibilisation sur le cancer du sein et l'importance du dépistage dans les filiales ferroviaires TSO, à Chelles, Mexico, Saint-Domingue et Londres.



Participation à une course afin de collecter des fonds pour la Fondation Panaméenne contre le cancer du sein

FAVORISER LE DIALOGUE SOCIAL

NGE promeut un dialogue social permanent, garanti par des circuits courts et par un mode de fonctionnement responsabilisé sur le terrain.

Le dialogue social ne se réduit pas aux seules réunions mensuelles du comité social et économique. C'est un travail constant, réalisé grâce à la mobilisation et la réactivité des managers, des représentants du personnel et des directions. Depuis de nombreuses années, les relations sociales sont régies par la volonté de transparence, avec un maître mot de la part de la direction : apporter des réponses claires à chaque question, dans les meilleurs délais.

En 2021, la réorganisation de l'actionnariat du Groupe a confirmé la **relation de confiance réciproque entre la Direction Générale et les partenaires sociaux**, puisque ces derniers ont approuvé, à l'unanimité, l'entrée de Montefiore au sein du capital.

Face à la pandémie du Covid-19, en 2021, les représentants du personnel sont régulièrement informés de l'évolution de la

situation au sein du Groupe et sont associés aux instructions opérationnelles fournies aux préventeurs. Leur fine connaissance de la réalité du terrain facilite l'application des consignes gouvernementales.

En dehors des problématiques sanitaires conjoncturelles, **NGE reste naturellement à l'écoute des représentants du personnel et veille à leur implication sur tous les sujets sociaux majeurs de l'entreprise.** Leur participation est essentielle pour élaborer et déployer des mesures de qualité, adaptées aux conditions de travail sur nos chantiers. Le pragmatisme des partenaires sociaux et la recherche partagée d'un équilibre entre les intérêts des collaborateurs et ceux du Groupe, garantissent un climat social de qualité, vecteur de progrès. Ainsi, de nombreux accords collectifs

ont été coconstruits sur plusieurs thématiques, telles que l'égalité professionnelle, la gestion des compétences, le temps de travail, le compte épargne temps, le droit à la déconnexion, la participation et l'intéressement ou encore la complémentaire santé.



JEAN BERNADET,
directeur général



ŒUVRER POUR LA TRANSITION ÉCOLOGIQUE

Face à l'urgence environnementale, NGE mobilise ses équipes pour accélérer la réduction des impacts de ses propres activités sur le climat, la biodiversité et les ressources naturelles. En tant qu'acteur pivot de la ville, des infrastructures publiques, et des aménagements territoriaux, le Groupe développe des solutions qui aident ses clients à réduire leur propre empreinte, à préserver ou restaurer les milieux naturels.



LES OBJECTIFS

NGE est engagé dans une démarche environnementale intégrée, avec des actions collectives et en lien direct avec tous ses métiers. Après un plan environnement triennal (2019-2021) qui a assis les bases de nos ambitions, le plan environnement 2022 précise les objectifs du Groupe.



Vallée de la Roya

01

→ RÉDUIRE LES ÉMISSIONS DE GAZ À EFFET DE SERRE

de nos activités et déplacements de 4 % par an d'ici 2030 (année de référence = 2019) pour être compatible avec l'accord de Paris qui vise à maintenir l'augmentation de température mondiale à 1,5 / 2°C maximum.

02

→ PRÉSERVER LES RESSOURCES NATURELLES

en déployant des plateformes de valorisation des matériaux, en suivant nos consommations d'eau potable et en valorisant 80% de nos déchets.

03

→ AGIR EN FAVEUR DE LA BIODIVERSITÉ ET DU CLIMAT

en développant l'écoconception et les solutions bas carbone, en consacrant 1/3 du budget R&D à des thématiques environnementales et en ciblant la prise d'affaires en travaux « environnementaux ».

04

→ INCITER L'ENSEMBLE DES COLLABORATEURS

en initiant des actions à l'international et en ayant aucun retour négatif de la part de nos clients en matière d'environnement.

En 2021...

68%

du chiffre d'affaires certifié ISO 14001

167 024

TeCO₂

(scopes 1 et 2)

60 TeCO₂/

M€ CA

Intensité carbone

615 TeCO₂

d'économies de GES en favorisant les transports ferroviaires pour les déplacements des salariés

29%

Taux de ralenti des engins de production

82%

des collaborateurs sensibilisés au sujet de la consommation d'énergie

82%

des collaborateurs sensibilisés sur le sujet de la pollution de l'air

92%

de régions NGE possèdent au moins une plateforme de valorisation des matériaux

76%

d'excédents de chantier valorisés

53%

des dépenses R&D consacrées à des thématiques environnement

542

quarts d'heure environnementales dispensés

94

remontées de retours d'expérience (bonnes pratiques, fiches références)

Diminuer les émissions de gaz à effet de serre

Alors que les conséquences du dérèglement climatique se manifestent concrètement et de façon croissante, NGE poursuit ses efforts afin de réduire ses émissions de gaz à effet de serre de 4% par an d'ici 2030, conformément à l'accord de Paris. Pour répondre à ce défi, nos équipes opérationnelles mènent des actions sur différents fronts, en s'appuyant sur les expertises des Directions RSE-Environnement, Matériel, Scientifique et Technique, et Innovation.



Première locomotive de chantier bimode

Diminuer les émissions de GES du parc matériel

La politique environnementale du Groupe allie des mesures d'amélioration technique et de sensibilisation des collaborateurs pour réduire les consommations des engins de productions, véhicules légers et poids lourds.

NGE investit massivement dans son parc matériel, 103M€ en 2021, pour acquérir des engins plus récents et donc moins émissifs, et adopter des systèmes alternatifs comme des engins et véhicules à motorisation hybride et électrique. La Direction Matériel projette une baisse de 3,6% à 4% des émissions de CO₂ sur 4 ans, de 2019 à 2022, grâce au renouvellement du parc.

- **100%** des engins neufs sont équipés d'arrêt moteur temporisé automatique depuis 2017.
- **52%** des engins de chantier ont des technologies de dernière génération et permettent de réduire nos émissions polluantes de particules fines et d'oxyde d'azote par 10 (nouvelles motorisations Tier 5).
- **78%** des camions ont moins de 3 ans et répondent aux dernières normes de pollution Euro6.

À l'hiver 2021, **NGE a acquis le tout premier porteur 8x4 Scania avec un moteur thermique fonctionnant au bioéthanol issu de la betterave sucrière**. Ce type

de carburant non pétrolier, composé au minimum de 90% d'alcool éthylique d'origine agricole et d'additifs chimiques peu polluants, permet de réduire de 50% les émissions de gaz à effet de serre, et de 70% les émissions de particules fines.

Le Groupe s'est aussi doté d'un **poids lourd au gaz naturel** qui intervient pour les chantiers à bons de commande de la métropole grenobloise. À la clé : des émissions réduites pour des interventions récurrentes. Un second camion au gaz est attendu avant le printemps 2022 en Ile de France pour l'activité ferroviaire. Une mise en réseau plus étendue de ces carburants alternatifs accélérerait l'emploi de ce type d'engins et de poids lourds sur nos chantiers.

Aujourd'hui, **la quasi-totalité des engins de chantier est connectée à une plateforme en ligne, qui permet de visualiser les consommations et l'évolution du taux de ralenti**. Le ralenti machine désigne la période où le moteur de l'engin tourne sans que la machine soit en production. Les exploitants sont donc en mesure d'optimiser l'utilisation et le ravitaillement des engins. En plus des campagnes de sensibilisation à

l'écoconduite, des opérateurs avec un fort taux de ralenti bénéficient d'une formation spécifique. De 2018 à 2021, le taux de ralenti a diminué de 5%.

Après 4 ans de R&D, les filiales ferroviaires SIFEL et TSO ont mis au point **la première locomotive de chantier bimode, thermique et électrique**. La V211 NEO Zéro-émission est née de la volonté de reconditionner les locomotives de chantier vieillissantes afin de les rendre moins polluantes, notamment en milieu confiné (tunnels) ou en environnement hyper-urbain. Elle est dotée d'un moteur thermique suffisamment puissant pour acheminer un train travaux, et de deux moteurs électriques qui prennent le relais pour effectuer les déplacements sur le chantier. Avec une autonomie de 6 heures, la locomotive a été exploitée avec succès sur plusieurs chantiers franciliens en 2021. Un deuxième prototype est en cours d'élaboration et NGE envisage de faire évoluer la motorisation d'autres engins lourds.

L'année 2021 a aussi été consacrée à l'élaboration d'un **plan d'action** par la Direction Matériel et la Direction RSE pour atteindre notre objectif de réduction des émissions de GES à hauteur de 4% par an. Au programme :

- l'accélération du renouvellement du matériel roulant et des machines vers des motorisations dernière génération,
- le déploiement plus étendu de la formation à l'écoconduite,
- l'investissement dans une flotte de véhicules électriques et hybrides,
- un travail sur les carburants alternatifs avec l'utilisation de biocarburants sur plus de 20 chantiers tests en 2022,
- le recrutement d'un référent environnement au sein de la Direction Matériel,
- la création et la diffusion d'un guide écomobilité pour réduire l'empreinte des collaborateurs. ■



Porteur 8x4 Scania roulant au bioéthanol

Le bilan de gaz à effet de serre

BILAN GES

167 024
TeCO₂

(scopes 1 et 2)
en 2021

En 2021, l'accompagnement d'EcoAct, cabinet spécialiste de la réduction de l'impact climatique des organisations, a permis de valider la méthode de calcul du bilan de GES de NGE sur les scopes 1 et 2. Un important travail est mené en 2022 afin de mieux identifier et de calculer les émissions indirectes (scope 3) des activités du Groupe.

Depuis mi-décembre, des groupes de réflexion examinent plusieurs pistes d'actions, notamment sur le parc matériel et véhicules, principaux postes d'émission de GES. ■

Ecomobilité



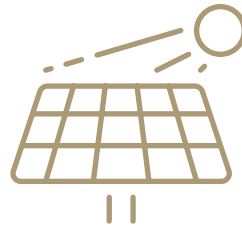
Des **plans de mobilité** sont mis en place pour optimiser les déplacements des salariés, que ce soit pour leurs trajets domicile-travail ou pour leurs déplacements professionnels.

- Chaque salarié bénéficiant d'une voiture de fonction peut choisir une voiture électrique ou hybride.
- Des bornes et des voitures électriques en autopartage sont installées sur plusieurs sites fixes et grands projets.
- Une plateforme arlésienne facilite le covoiturage des collaborateurs du siège, et une autre, nationale, incite au covoiturage lors des déplacements professionnels.
- À partir de 2022, une prime sera attribuée aux collaborateurs se rendant au travail à vélo.
- En 2022, une vaste étude des profils de roulage des collaborateurs sera menée pour diminuer les émissions de GES de la flotte de véhicules légers.

En 2021, la Direction Innovation a déployé l'application **Estay**, qui permet aux collaborateurs de savoir s'ils voyagent avec un collègue, grâce à une compilation de données produites lors des réservations de transports et d'hôtels. Grâce à ce dispositif, créé par une start-up française, les collaborateurs peuvent gagner en convivialité et mutualiser les locations de voiture jusqu'à destination. ■



Réduire la consommation des bâtiments et industries

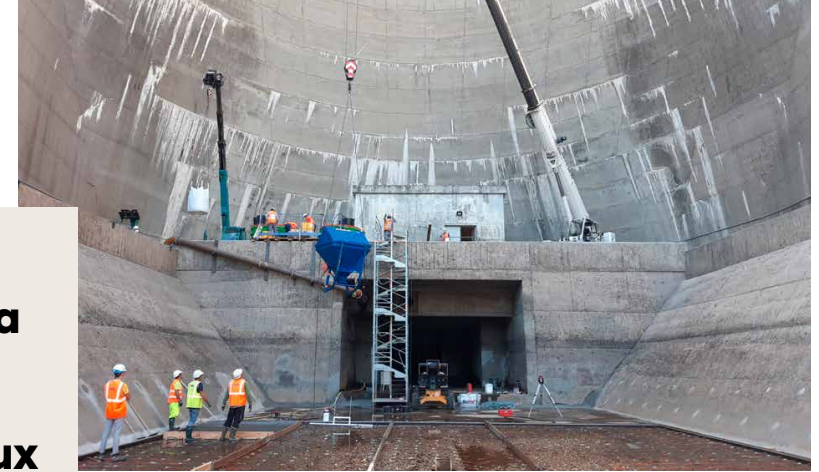


Les **consommations d'électricité et de gaz font l'objet d'un suivi automatisé** sur les installations fixes du Groupe, favorisant la mise en place de mesures ciblées. Au **Mexique**, 14 panneaux solaires ont été installés sur nos locaux en février 2020. Des études sont en cours pour mettre en place des panneaux solaires au siège social et sur les bâtiments de la direction régionale de Tullins.

Un groupe de travail étudie des solutions de réductions des consommations d'énergie sur chantier. En 2021, NGE BÂTIMENT a imaginé un **projet pilote de bases-vie plus économes en énergie, respectueuses de la biodiversité et conviviales**. Elles seront déployées début 2022 sur le chantier Cyberplace de Rennes, avec l'ambition de répandre le dispositif si l'expérimentation est un succès. La région Savoie-Vercors-Vivarais expérimente l'emploi de bases-vie autonomes en énergie grâce à ses panneaux solaires, conçues pour récupérer les eaux de pluie, et mieux équipées pour le bien-être des collaborateurs.

Enfin, un autre groupe de travail étudie la **décarbonation des centrales et postes d'enrobés**. Des audits énergétiques sur plusieurs usines d'enrobés ont fait émerger des pistes d'actions, tel que le passage du fioul ou du gaz à l'électricité prévu pour 2022. D'autres actions simples ont été initiées, comme le fait de couvrir les matériaux stockés à l'extérieur pour éviter de les réchauffer avant d'être intégrés dans la formulation des enrobés. ■

Décarboner la construction grâce aux éco-matériaux et matériaux biosourcés



Béton fibré à ultra-hautes performances, Soulagès

Côté production, plusieurs initiatives sont à l'œuvre dans différents métiers du Groupe pour introduire ou généraliser l'utilisation de matériaux plus sobres en énergie et plus respectueux de l'environnement.

- Sous la houlette de notre référente béton, les **bétons d'ingénierie à propriétés spécifiées (BIPS)** ont fait leur entrée sur les chantiers depuis quelques années. Remplacer à minima 50 % du ciment par des résidus de l'industrie sidérurgique, aboutit à un béton moins coûteux et moins polluant. En 2021, son emploi sur l'échangeur autoroutier de Chambéry A41/A43 a permis d'économiser 330t de CO₂ équivalent, soit 24% d'économie de CO₂ sur le chantier.
- NGE utilise du **béton fibré à ultra-hautes performances (BFUP)**, un matériau de haute technicité qui permet de réduire les quantités de matériaux à performances égales avec une longévité supérieure. En 2021, il a notamment été employé pour la réparation de l'enceinte du bassin de Soulagès à Saint-Chamond. Le matériau, fabriqué in situ, a été retenu pour sa meilleure résistance et a permis une économie importante de matière.
- Chez NGE FONDATIONS, la **paroi clouée AD/OC® qui utilise des écailles préfabriquées en béton en lieu et place du béton projeté traditionnel**, permet de réduire significativement l'impact carbone des ouvrages. En confortement de fouille, pour l'élargissement de plateforme routière ou en reprise de glissement de terrain, la paroi AD/OC® est régulièrement mise en œuvre, avec plus de 20 chantiers de référence. En 2021, les paroi AD/OC® ont été posées pour conforter les talus de la vallée de la Roya, au lendemain de la tempête Alex.
- De leur côté, **NGE IMMOBILIER et NGE BÂTIMENT développent en conception-réalisation des projets en construction bois**. Après la maison ossature bois, activité historique de NGE BÂTIMENT, les équipes mettent leur expertise au service de projets d'ampleur, en témoigne le lycée de Liffré réalisé majoritairement en bois. Utiliser le plus de matériaux biosourcés, dont le bois, est un objectif majeur du pôle bâtiment de NGE. Les deux filiales ont rejoint, en 2021, le **Hub des Prescripteurs bas carbone**. Ce hub, piloté par l'IFPEB et Carbone4, prend la forme d'une plateforme collaborative pour mettre en œuvre les meilleures solutions à même de réduire l'impact carbone et d'améliorer la performance énergétique des bâtiments. ■



Paroi clouée AD/OC®, Roya

Sensibilisation des collaborateurs

En 2021, NGE a lancé une série d'**ateliers de sensibilisation interactifs** en présentiel et en visio-conférence, pour accélérer la prise de conscience et permettre à chacun d'être **acteur de la stratégie de réduction des émissions de GES du Groupe**. Idées reçues sur l'empreinte carbone, alimentation et transports, numérique et digital, impact carbone du monde du BTP, étaient les thèmes des premiers ateliers animés par un expert de Projet Celsius. ■

Offres d'atténuation et d'adaptation au dérèglement climatique



Dans une double démarche de diminution des émissions de GES et d'adaptation aux effets du dérèglement climatique, NGE propose à ses clients des outils et des services bien spécifiques.

- **Climat'ROAD**, développée par AGILIS, est une peinture à base d'eau, dont les nombreuses billes de céramique en partie vides, empêchent le stockage des calories et contribuent à diminuer la chaleur. Quelle que soit la teinte choisie, Climat'ROAD agit comme une barrière thermique et permet aux collectivités de **lutter contre les îlots de chaleur**. Les essais effectués à Paris en partenariat avec les mairies ont démontré que cette peinture diminuait d'un quart le transfert de chaleur. Prochaine étape : une commercialisation à grande échelle prévue en 2022.
- Filiale spécialiste de la **smart city**, NGE **CONNECT**, développe son offre pour réduire les consommations énergétiques urbaines, notamment celles des ports, par leurs mesures approfondies. À Cogolin, dans le Var, NGE déploie sa solution « R-marina », comprenant l'installation de 489 bornes. Connectées par le réseau LoRa à l'hyperviseur « R-Smart », l'exploitant du port pourra surveiller et gérer son parc à distance. Ce système détectera les éventuelles fuites d'eau sur le réseau et aidera les plaisanciers à mieux comprendre leurs modes de consommation. L'objectif : réduire de -20 à -30% les consommations annuelles de fluides, l'un des postes budgétaires les plus élevés du port.

- SOC, filiale spécialiste du cycle de l'eau, détient deux procédés pour **recupérer l'énergie issue des réseaux d'eau**.
 - **HYDROFORCE®** est une installation réversible brevetée qui produit de l'énergie électrique grâce à la conversion de la force hydraulique des réseaux d'eau potable. Dans le cadre de l'appel à projets France Relance « Solutions innovantes pour la décarbonation des services essentiels », SOC est lauréat à travers le projet d'ALTEREO au **Mexique** pour y déployer un premier Hydroforce®.
 - **THERMOWATT®** met en œuvre la cloacothermie en récupérant l'énergie disponible sur les eaux usées à partir d'un échangeur pour chauffer et/ou rafraîchir les bâtiments.

- Le **déploiement d'un écosystème appliqué à la mobilité hydrogène renouvelable** s'inscrit dans la logique de la stratégie de NGE et permet d'apporter une solution aux préoccupations liées au réchauffement climatique, à la pollution de l'air et offre une formidable opportunité à un transport zéro émission. La filière « hydrogène décarboné » s'inscrit également dans la stratégie de diversification du Groupe. Le **projet HYDRO'TARN**, retenu dans le cadre de l'appel à projets « Corridor H2 » en Occitanie, vise à développer un dispositif hydrogène depuis la production jusqu'à la distribution et la consommation à l'échelle départementale. Le département investit 19 millions d'euros pour se doter de deux unités de production d'hydrogène à Albi (électrolyse) et Sainte-Sulpice-la-Pointe (vaporemformage) pour favoriser la mobilité verte des véhicules lourds. NGE exercera ses compétences en financement de projets et en construction d'infrastructures destinées à la production d'hydrogène vert via l'électrolyse telles que des stations de distribution et sites de production... Investisseur de la structure qui portera les différentes sociétés de projet, le Groupe aura la charge de la production d'hydrogène vert qui se fera par l'intermédiaire de 3 électrolyseurs avec une capacité totale de production de 600 kg H2/j. ■

Initiatives d'équilibrage carbone



Forêt de Font Bruno. Crédit photo : Biocenys

En 2020, NGE dans le cadre de son chantier Trifyl à Labessière-Candeil (81), sous l'impulsion de sa Direction opérationnelle Occitanie et de sa Direction Régionale Midi-Pyrénées, a souscrit une solution ALSEIDE qui vise à équilibrer son empreinte carbone en contribuant à l'acquisition de vieilles forêts gérées par le Conservatoire des Espaces Naturels. C'est ainsi **386 tonnes** équivalent CO₂ que NGE a équilibré en participant au puit carbone et réservoir de biodiversité de la forêt de Font Bruno (81), grâce au partenariat avec BIOCENYS.

En 2021, Pontiggia, filiale alsacienne de travaux publiques, a financé la plantation de **2 000 arbres**, en partenariat avec Reforest'Action. Elle a ainsi contribué au reboisement d'une parcelle d'épicéas abimée par un coléoptère, le scolyte, à Le Châtelier et Givry-en-Argonne (51). L'objectif est de créer un écosystème forestier plus résistant, grâce à la plantation de plusieurs essences. Cette opération a permis de stocker **300 tonnes** équivalent CO₂. ■

Protéger la biodiversité

Un peu occultée par le débat sur le changement climatique, la perte de biodiversité est un sujet d'attention pour le Groupe.

NGE porte deux ambitions :

- Consacrer 1/3 du budget annuel R&D sur des thématiques environnementales et biodiversité
- Cibler la prise d'affaire en génie écologique



Act4Nature / Entreprise engagée pour la Nature

NGE a formalisé son engagement en faveur de la biodiversité en adhérant, en avril 2020, à la démarche Act4Nature/Entreprise engagée pour la nature.



Minimiser nos impacts sur la biodiversité

Agir pour la protection de la biodiversité signifie avant tout de minimiser nos propres impacts sur la nature. Pour cela, les chantiers font l'objet d'**analyses environnementales** préalables, qui permettent d'identifier des mesures de prévention en réponse aux différents risques identifiés. Sur le chantier de construction d'un complexe hydroélectrique sur le fleuve Sanaga à **Nachtigal au Cameroun**, NGE et ses partenaires ont mis en œuvre une série de mesures pour protéger la biodiversité locale, parmi lesquelles :

- L'identification et la protection de zones sensibles (zones de reproduction et de repos),
- La réduction des opérations nuisibles durant la saison de reproduction,
- La relocalisation de certains animaux,
- La maîtrise des espèces végétales invasives par la sensibilisation du personnel, en mesure de les identifier, les éradiquer et éviter leur propagation,
- La protection des espèces végétales aquatiques en voie de disparition, identifiées sur le site. Hors de zones de travaux, elles sont balisées et ces lieux sont interdits d'accès. Sur les zones de travaux, elles sont déplacées avec leur habitat lorsque les conditions le permettent.

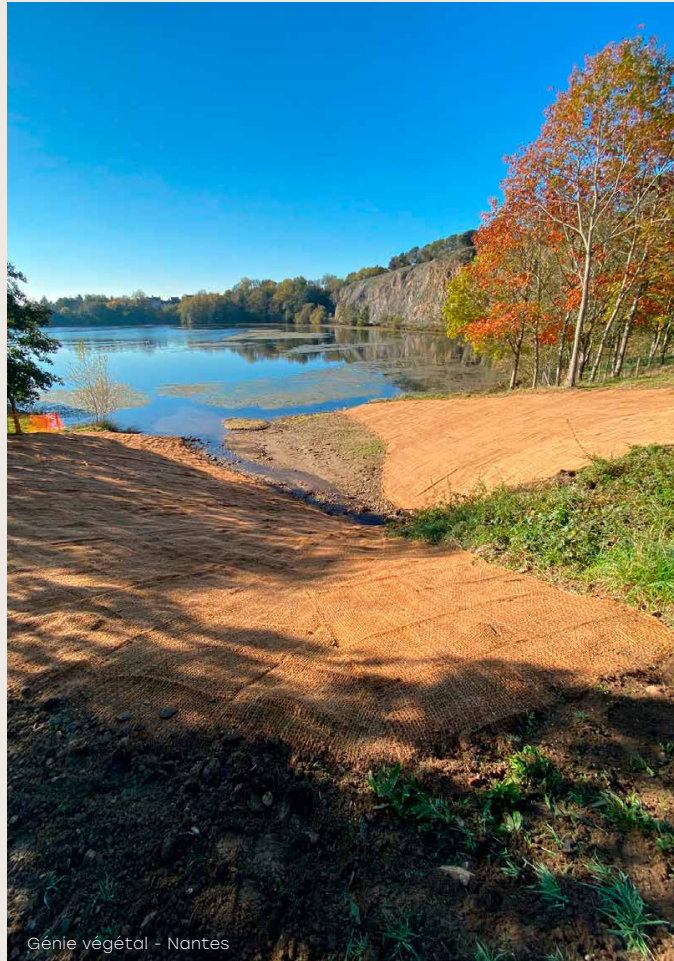
Complexe hydroélectrique sur le fleuve Sanaga à Nachtigal - Cameroun

Pour **lutter efficacement contre les plantes exotiques envahissantes**, et dans le respect de la biodiversité, NGE a accompagné une thèse de doctorat en collaboration avec l'institut de recherche de la Tour du Valat, et l'Institut Méditerranéen de Biodiversité et d'Écologie marine et continentale de 2017 à 2020. Aujourd'hui, le Groupe propose des solutions innovantes, éprouvées et efficaces, par l'ensemencement de mélanges bien précis de graines locales et adaptées à chaque région biogéographique, pour empêcher l'invasion de plantes exotiques sur les chantiers terminés. À l'été 2020, une boîte à outils dédiée à la gestion des plantes invasives (e-learning, procédure type, guides techniques) a été créé afin d'accompagner nos services travaux dans la mise en œuvre de ces nouvelles solutions. Une vidéo sur la végétalisation par semis a également été réalisée pour les clients, nombreux à s'intéresser à la démarche. **NGE a décroché le trophée Biodiversité du Forum des TP 2022 grâce à cette innovation.** ■



Développement de l'activité en génie écologique

L'**expertise en génie écologique** de NGE s'accroît au sein de nos entités, qui mènent de plus en plus d'opérations de restauration écologique de milieux souvent affectés par des travaux d'aménagement. Après une phase d'étude et conception fin 2019, ces deux dernières années, les équipes NGE GC ont construit une centrale conçue pour produire de l'énergie en continu grâce au courant de **la Sioule à Jenzat**, dans l'Allier. Une passe à bassins successifs à échancrures verticales, a été réalisée, à proximité des vis hydrauliques afin de générer un courant attractif pour les poissons et d'améliorer la continuité écologique de la rivière. L'ouvrage étant localisé à l'entrée des zones de reproduction des saumons, NGE GC a équipé le barrage de Jenzat d'une station de comptage qui permet de filmer tous les poissons franchissant et de connaître avec précision les flux des populations migratrices. À Tours, dans l'Indre-et-Loire, les équipes NGE ont réalisé des banquettes végétalisées inondables sur 1,5km pour améliorer le fonctionnement hydro-écologique du **Petit Cher** qui avait subi plusieurs modifications de son tracé au cours de l'histoire. Le cours d'eau qui a retrouvé sa sinuosité, créé un environnement plus favorable à l'installation de la flore et de la faune aquatiques. ■



Génie végétal - Nantes

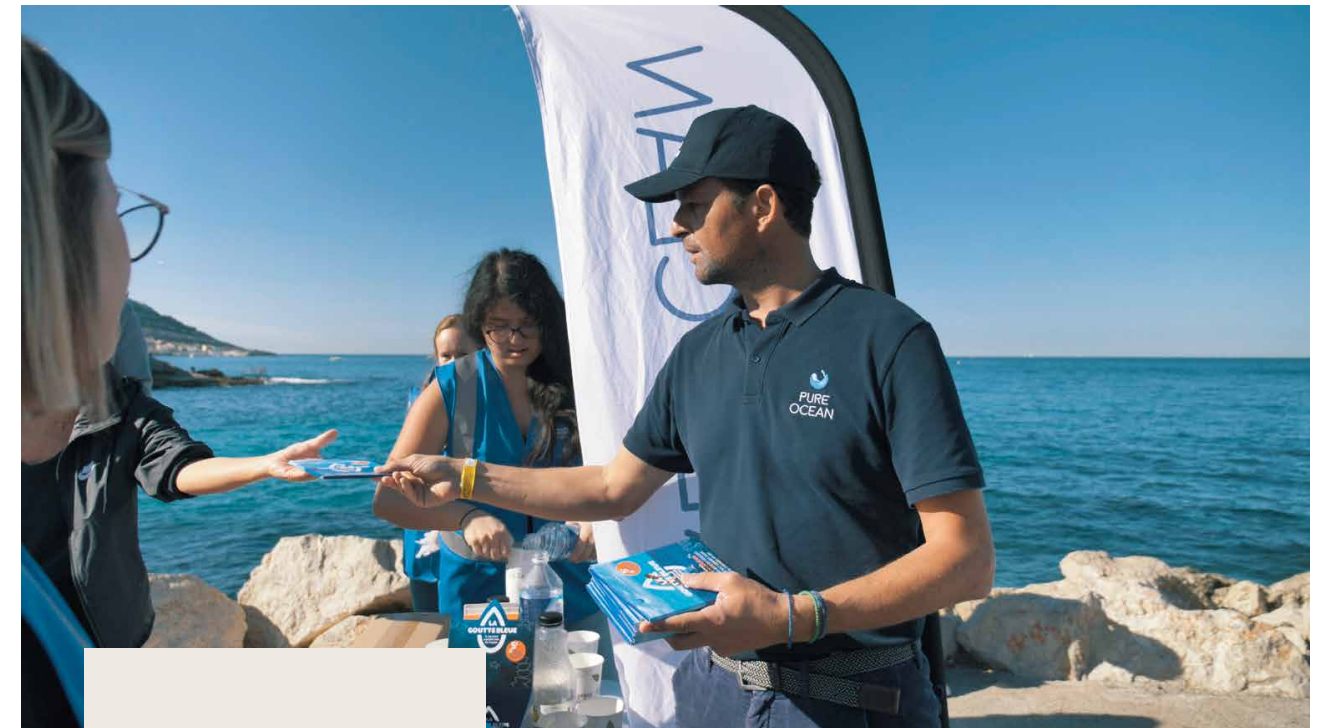
50%

D'ici 2030, les territoires doivent diminuer de 50% le rythme d'artificialisation des espaces naturels, agricoles et forestiers

En 2021, la France s'est engagée dans une politique de **désartificialisation des sols**, via la loi climat et résilience, qui permettra d'atteindre le zéro artificialisation nette à l'horizon 2050. D'ici 2030, les territoires doivent diminuer de 50% le rythme d'artificialisation des espaces naturels, agricoles et forestiers, afin de lutter contre le dérèglement climatique et l'érosion de la biodiversité. NGE s'inscrit dans cette stratégie nationale par le développement de nouvelles compétences et de nouveaux services. La Direction Scientifique et Technique a créé, en 2021, un groupe de travail sur la

désimperméabilisation des sols. En parallèle, depuis le début de l'année 2021, le Groupe constitue un pôle paysage, pour répondre au besoin de renaturation des sols et de réintroduction de la biodiversité. Pour **NGE PAYSAGES**, coupler les activités paysagères aux activités historiques de terrassement est une opportunité économique et environnementale évidente, puisque la terre végétale et les déblais terreux, principaux déchets des terrassiers, deviennent une des premières ressources des paysagers, directement disponible sur place. Au-delà des travaux d'espaces verts classiques (plantation, clôtures, maîtrise de la végétation), NGE PAYSAGES développe son offre en génie végétal, dont la maîtrise de l'érosion par les plantes ou la filtration et la dépollution des eaux grâce à la phytofiltration. Dans la même dynamique, la stratégie de **NGE IMMOBILIER** accorde une place centrale à la végétalisation des milieux urbains pour résoudre une grande partie des problématiques contemporaines : îlots de fraîcheur et confort thermique, captation de la pollution, gestion des eaux pluviales et de l'espace public, biodiversité urbaine, etc.

À la suite de la mise en route du nouvel aménagement hydroélectrique de Gavet et à l'arrêt des anciennes installations de la Moyenne Romanche, NGE contribue à la **restauration de la continuité piscicole de la Romanche et à la renaturation des sites** pour EDF. Ce projet, démarré en juin 2021, nécessite d'abord la déconstruction des anciens aménagements dont les barrages en rivière, pour ensuite reprofiler, ensemercer et planter des espèces végétales autochtones dans le respect du label "végétal local". Le chantier de la Moyenne Romanche permettra aussi d'améliorer de façon durable la biodiversité et l'aspect de la vallée. La fin des chantiers gérée par NGE est annoncée pour janvier 2023. ■



Sensibilisation des collaborateurs



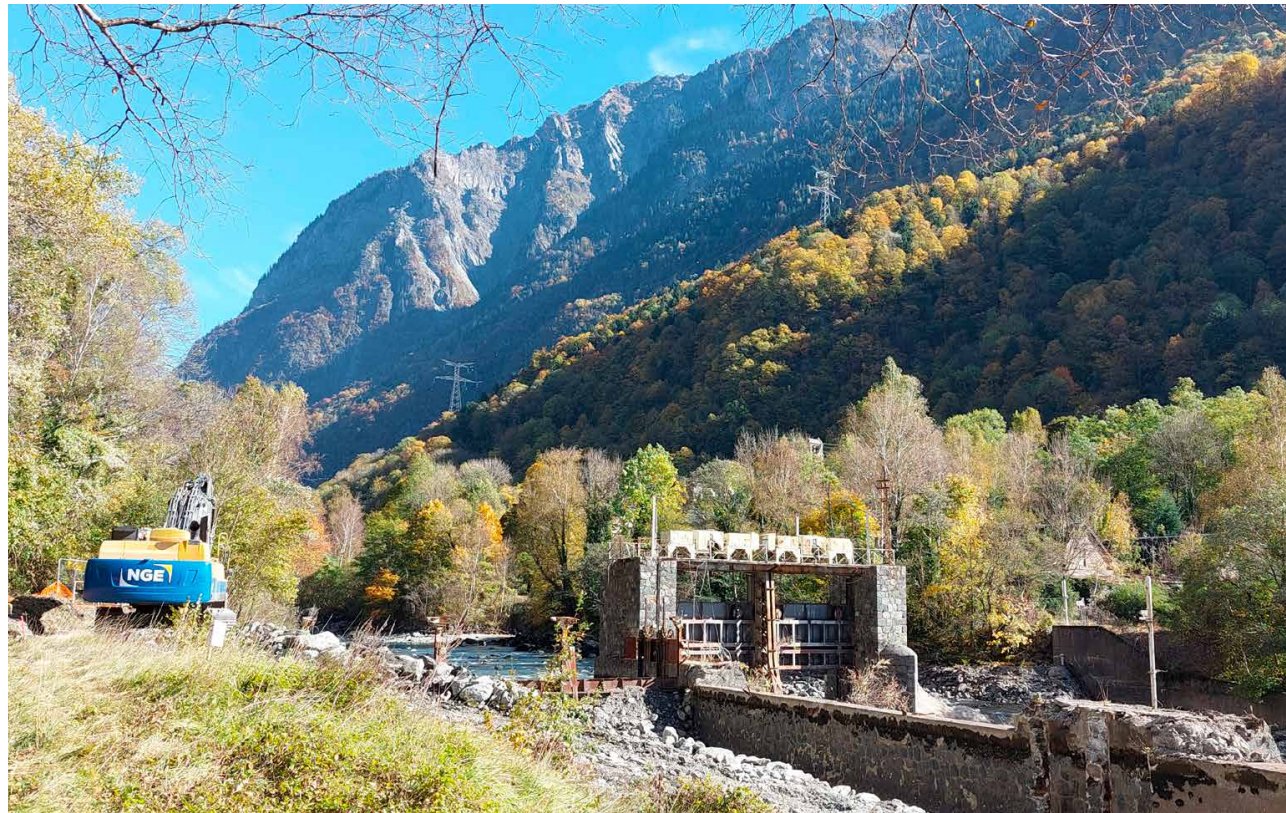
NGE emploie des méthodes variées et originales pour **sensibiliser ses collaborateurs**. La libération de tortues marines et l'adoption d'une plante en voie d'extinction du jardin botanique de **Mexico** ont permis aux collaborateurs mexicains de prendre davantage conscience de la nécessité de réduire la pollution océanique et de protéger la diversité végétale locale. En France, cette année, NGE a proposé une conférence sur les actions de **Pure Ocean**, avant d'organiser plusieurs ramassages de déchets, dans le cadre de l'opération « La goutte bleue ».

Depuis 2014, NGE s'engage pour la protection des abeilles, avec la mise en place de **ruches** sur le site du siège social. Une partie du miel produit est récolté et partagé avec les collaborateurs en veillant à laisser suffisamment de miel pour permettre aux abeilles de passer l'hiver en sécurité. Depuis 2018, la Direction Régionale Grand Est, la Direction Régionale Midi-Pyrénées et la filiale CAZAL ont rejoint l'initiative en accueillant de nouveaux ruchers. ■



Ruchers à Coin-lès-Cuvry, Direction régionale Grand Est

Préserver les ressources naturelles et favoriser l'économie circulaire



Moyenne Romanche

NGE continue et amplifie ses efforts en faveur de l'économie circulaire, un levier majeur pour mieux préserver les ressources, tout en réduisant l'empreinte carbone des activités.

Sur le chantier de la Moyenne Romanche qui vise à démanteler d'anciennes centrales hydroélectriques et renaturer les sites pour EDF, tous les matériaux inertes issus de la déconstruction sont réutilisés sur le chantier pour les travaux de renaturation, ou revalorisés. Par exemple, les matériaux de déconstruction sont broyés et employés dans la création de nouvelles berges.

Les équipements métalliques sont envoyés en filière de recyclage. Les matériaux contenant de l'amiante sont retirés de façon méthodique et ceux pouvant être désamiantés sont revalorisés en fonderie. Enfin, les équipes emploient très peu de matériaux provenant de l'extérieur. À part les enrochements destinés à renforcer les berges, les matériaux importés sont issus d'un ancien chantier EDF situé à proximité. La réutilisation sur place, en circuit court, des matériaux inertes permettra d'éviter des rotations de camions avec les désagréments pour les riverains, et les émissions de CO₂ associées.

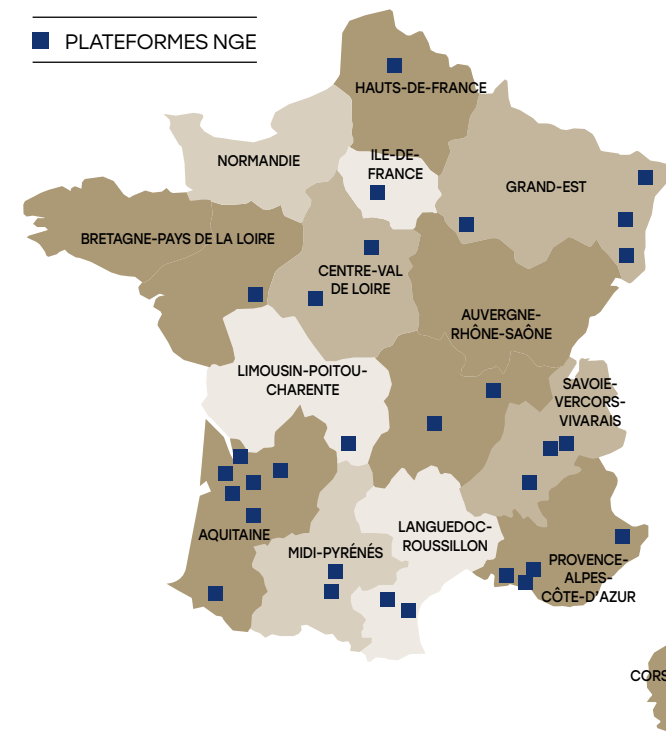
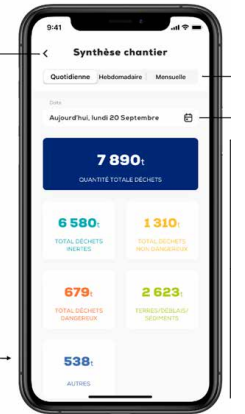
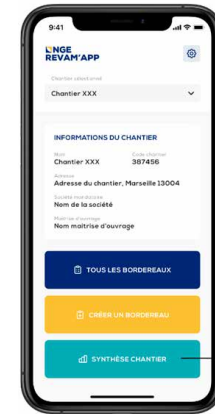
Devenir un acteur de la valorisation des matériaux en France

EN 2021

76%

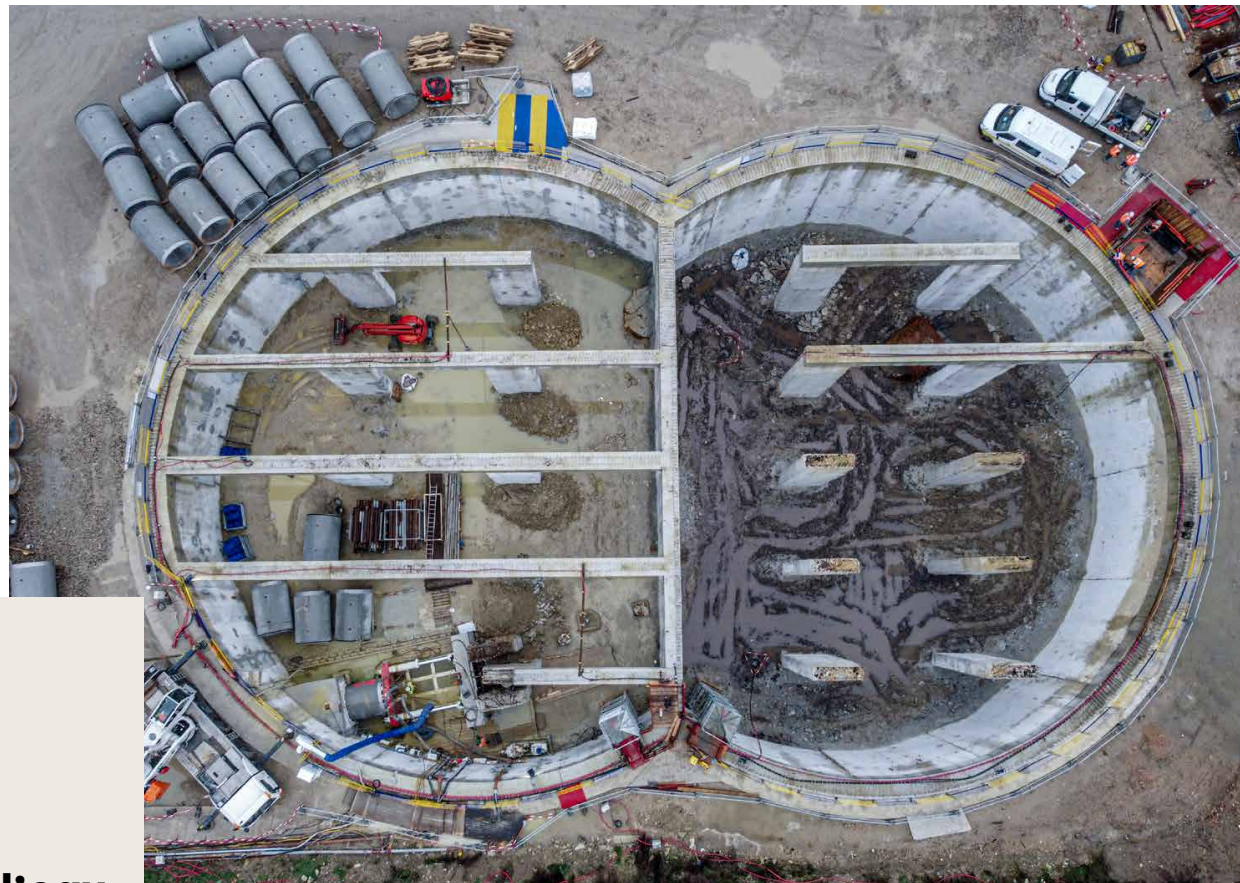
des excédents de chantier ont été valorisés

80% de déchets revalorisés, est l'objectif que s'est fixé NGE. Pour y parvenir, le Groupe aménage des plateformes de valorisation des matériaux partout en France. Disposer d'une plateforme de transit pour le réemploi de ces matériaux sur d'autres chantiers, limite l'extraction de nouvelles ressources naturelles et réduit les pollutions émises par le transport. En 2021, **12 régions multimétiers sur 13 sont dotées d'au moins une plateforme.** Certaines d'entre elles constituent des centres de profit indépendants, ouverts aux entreprises extérieures. En 2021, la marque **REVAMA** a été créée pour héberger et rendre visible l'activité de valorisation qui accroît l'ancrage territorial de NGE.



Pour faciliter l'application du décret du 25 mars 2021 renforçant l'obligation de traçabilité des déchets, des terres excavées et des sédiments, la Direction Scientifique et Technique, la Direction Innovation et la Direction RSE-Environnement, ont développé une solution digitale spécifique. Connectée avec l'outil public de télédéclaration mensuelle, **Revam'App** réunit dans une même application l'ensemble des opérations à effectuer. Testée à l'hiver 2022, cette nouvelle solution est en cours de déploiement. ■

Dépolluer, préserver l'eau et les sols



Station de dépollution des eaux pluviales à Champigny sur Marne

La valorisation de matériaux nécessite de s'assurer de l'absence de contaminants. NGE, notamment via sa filiale Bérengier Dépollution, propose des **solutions de dépollution** à ses clients. En 2021, les équipes sont intervenues sur le chantier de **construction du parking bastide rouge à Cannes**, site qui avait accueilli une usine à gaz pendant 50 ans. NGE a ainsi mis en œuvre un plan de gestion de la pollution avec une première étape de diagnostic environnemental, comprenant 45 sondages pour analyser les sols et affiner le maillage du plan de gestion. Puis, les déblais caractérisés ont été évacués via 3 filières (valorisation en remblaiement de carrière pour les terres excavées, en remblaiement de carrière aménagé, et en bio centre pour les matériaux pollués). Une campagne de suivi de la qualité des eaux souterraines

a été réalisée après les travaux. La dépollution des sols urbains concourt à l'objectif de **zéro artificialisation net par la réhabilitation de friches** disponibles. Pour éviter de consommer des terres vierges, dépolluer les sols pour les rendre à nouveau constructibles est un vrai levier.

Par ailleurs, dans le Val-de-Marne, NGE œuvre depuis 2020 sur le chantier de **construction de la station de dépollution des eaux pluviales à Champigny sur Marne**. L'objectif : assainir la Marne en captant et traitant les eaux de pluie avant de les rejeter dans le fleuve, et ainsi rendre la Marne accessible à la baignade pour les jeux olympiques et paralympiques de 2024. Les eaux stockées seront soumises à des étapes de dégrillage, de décantation puis de désinfection avec des lampes UV afin d'éliminer les bactéries. La récupération des eaux pluviales permettra également d'éviter les inondations.

Sur chantier, les équipes NGE mettent en œuvre différents **moyens préventifs pour minimiser les risques de pollution**. En voici quelques exemples :

- ▶ Filtres à paille ou équivalents pour le traitement des eaux rejetées chargées en fines,
- ▶ Aire de lavage des outils de béton,
- ▶ Kits antipollution pour les engins et sur atelier/poste selon les risques,
- ▶ Équipements collectifs : engins entretenus et conformes aux normes en vigueur,
- ▶ Substitution des produits dangereux par des produits moins nocifs. Depuis 2019, toutes les machines acquises par NGE sont dotées d'huile hydraulique et de graisse biodégradables.
- ▶ Bacs de rétention pour le stockage des produits dangereux.

Récemment, la filiale CAZAL a testé un **aquatextile qui héberge des bactéries capables de biodégrader les hydrocarbures** potentiellement présents dans les eaux de ruissellement de manière à permettre l'infiltration d'une eau dépolluée dans les sols. L'aquatextile a été posé sur le chantier d'aménagement de la ZA de Beragne, à **Trèbes**, sur toute la surface de la base-vie pour le stationnement des véhicules légers et sur une zone technique utilisée pour le dépôtage des carburants, l'entretien et le stationnement des machines. Ce système ne permet pas de s'affranchir des kits anti-pollution et des bassins filtrant anti-contaminant aux abords des zones techniques, mais il offre une protection supplémentaire efficace. Dans le cadre du réaménagement de ses ateliers mécaniques, CAZAL a mis en place un **système de récupération des eaux de pluie** de toiture en installant des chenaux reliés à une ancienne cuve nettoyée et enterrée. L'eau de pluie est désormais utilisée pour nettoyer les engins et alimenter les toilettes des bureaux. ■

Recherche et innovation

Avec plus de 52 projets menés sur l'année 2021 et une progression de 50% de l'effort de recherche dans l'innovation par rapport à l'année précédente (6,5 millions d'euros investis), NGE place l'accélération de l'innovation au cœur de sa stratégie. Pour appuyer cette dynamique croissante, un espace collaboratif « **Le NGE-LAB** » a été ouvert pour offrir un espace à nos collaborateurs, ainsi qu'à nos clients maîtres d'ouvrage et maîtres d'œuvre, pour se faire accompagner, développer, et mener à bien leurs projets. Le NGE-LAB permet également de faire la promotion des innovations en interne et en externe grâce à son showroom. Résolument tournées vers l'avenir, nos projets répondent de façon innovante à des problématiques environnementales telles que l'économie circulaire, la gestion des aléas climatiques et la durée de vie des ouvrages. **La recherche et l'innovation sur la thématique environnementale est prépondérante chez NGE car elle couvre 53% de l'effort de recherche en 2021** (soit une progression en montant de 69% par rapport à 2020). ■

Innover en faveur de l'économie circulaire



Laboratoire central chaussée (LC²)

600 tonnes
d'enrobés utilisés comportent
40 %
d'agrégats d'enrobés issus
d'anciennes chaussées

Rattaché à la Direction Scientifique et Technique, le **laboratoire central chaussée (LC²)** a été inauguré en 2020. LC² réunit nos expertises en formulation d'enrobés, de liants et techniques à froid. C'est un atout majeur pour développer les techniques routières innovantes à faible empreinte environnementale et à haute performance. Les premiers enrobés estampillés LC², appliqués en 2020 sur une piste de l'aéroport du Bourget, ont abouti au recyclage de plus de 40% des matériaux renouvelés.

En 2021, pour l'aménagement d'un **parking poids lourds à Bardonnex en Savoie**, dans le cadre d'un marché d'entretien avec ATMB, NGE a utilisé **pour la moitié de la surface 600 tonnes d'enrobés qui comportent 40 % d'agrégats d'enrobés issus d'anciennes chaussées et un liant expérimental contenant des régénérants.**

L'autre moitié du parking a été réalisée avec une formule plus « traditionnelle ». Pendant 5 ans, des tests vont être effectués pour voir comment se comporte la formule comprenant des matériaux recyclés. Cette dernière, conçue pour mieux résister aux agressions thermiques et mécaniques, devrait allonger la durée de vie de la couche de roulement.

Pontiggia, filiale alsacienne de travaux publics, a développé un partenariat original pour revaloriser ses matériaux. Ancien territoire d'exploitation minière, la région présente aujourd'hui des **terrils** avec une forte teneur en sel mais pauvres en autres minéraux. Pontiggia amène ses déblais terreux afin de constituer une terre suffisamment riche, une fois mélangés avec les résidus miniers, pour accueillir des arbres. Cette démarche débutée il y a deux ans et suivie par la DREAL, permet également d'améliorer durablement l'aspect du paysage et de créer un puit de carbone par la revégétalisation. ■



Plateforme ferroviaire Nantes Blottereau

Être force de proposition dans nos réponses aux appels d'offres

Sur
120 000 m³
de mouvements
de terre
97%
ont été revalorisés
ou confinés pour
réusage

De plus en plus, les bureaux d'études proposent des alternatives plus respectueuses de l'environnement dans leurs réponses aux appels d'offres.

Le chantier de réaménagement de la **plateforme ferroviaire Nantes Blottereau** a été remporté à l'été 2019 par un groupement multimétiers 100% NGE notamment grâce à sa variante orientée vers une valorisation optimum des matériaux du site. Sur 120 000 m³ de mouvements de terre, seuls 3% ont été éliminés. 97% ont été revalorisés sur site, confiné pour réusage par la SNCF, utilisés par l'activité réseau de chaleur NGE, employés pour l'aménagement d'une parcelle maraîcher et valorisés en biocentre. Cette alternative a permis de limiter le recours à des matériaux venant de

carrières externes et d'éviter l'évacuation de matériaux en centre d'enfouissement. De même, la gestion des terres polluées a été optimisée, à la suite de 900 sondages et plus de 1000 analyses. 66% ont été réemployées sur site et 24% ont été valorisées en cimenterie et bio centre.

De même, NGE propose l'emploi des **mâchefers** d'incinération de déchets non dangereux (MIDND), pour réaliser les sous-couches routières. Ceux-ci ont été mis en œuvre sur plusieurs chantiers, tels le chantier du raccordement de l'A16 à la Francilienne dès 2017, le contournement nord de Valenciennes en 2018, ou encore, le doublement de la RD212 entre la RD9 et le Barreau de Mitry en 2021. Les MIDND sont un matériau alternatif non polluant, qui évite l'extraction de ressources primaires et leur transport, réduit la quantité de déchets enfouis et garantit une excellente qualité de route. ■

DÉVELOPPER DURABLEMENT NOTRE ANCRAGE TERRITORIAL

Pour mettre son expertise au service des territoires, NGE s'est développé suivant un schéma décentralisé avec 13 directions régionales et 16 implantations à l'international chacune dotée d'une forte liberté d'action. La proximité de nos équipes favorise la création de relations durables et de qualité avec nos parties prenantes. Par ce troisième engagement, NGE participe au développement local sur plusieurs aspects : économique, via le recrutement et les achats locaux, social, grâce à l'inclusion, et environnemental, à travers le déploiement de plateformes de valorisation de matériaux dans chaque région.



4

ÉDUCATION DE QUALITÉ



8

TRAVAIL DÉCENT ET CROISSANCE ÉCONOMIQUE



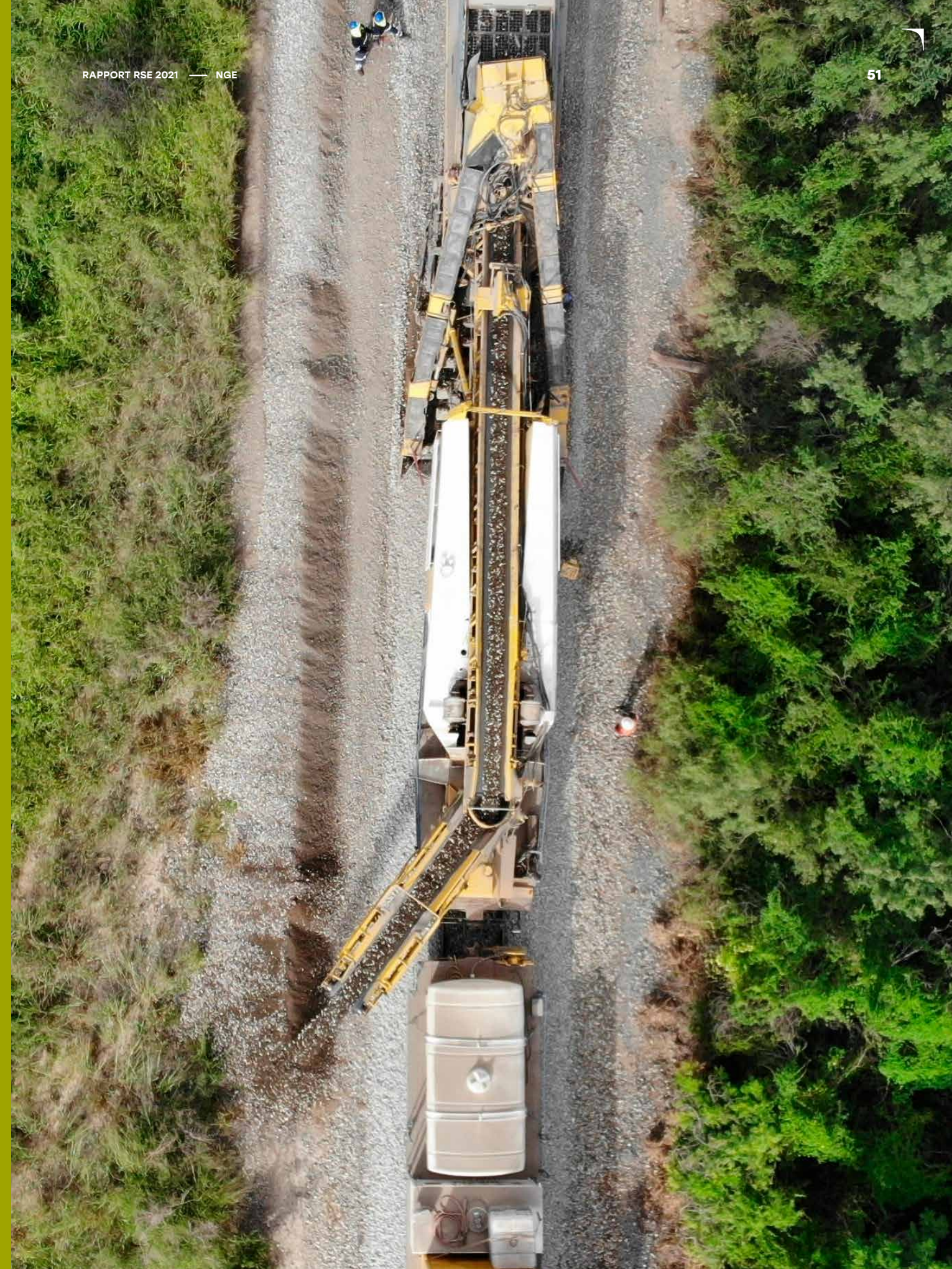
12

CONSOMMATION ET PRODUCTION RESPONSABLES



13

MESURES RELATIVES À LA LUTTE CONTRE LES CHANGEMENTS CLIMATIQUES



LES OBJECTIFS

01

—> RÉALISER UN NOMBRE D'HEURES D'INSERTION SUPÉRIEUR AUX CONTRAINTES CONTRACTUELLES ET PÉRENNISER L'EMPLOI

02

—> PARTICIPER À DES RENCONTRES DE L'EMPLOI DANS LES QPV DE RENNES, BORDEAUX ET ARRAS EN 2022, POUR PROPOSER DES CONTRATS DE PROFESSIONNALISATION

03

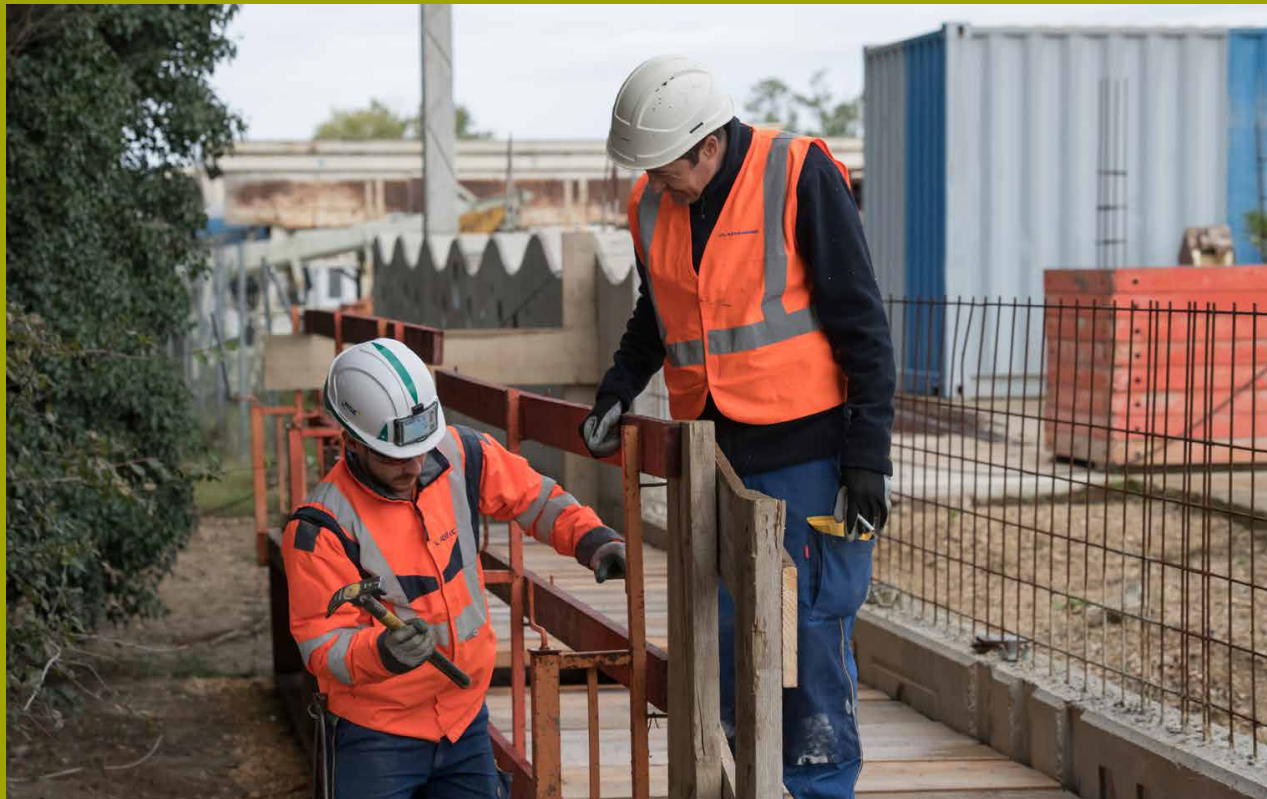
—> 500 PERSONNES EMBAUCHÉES VIA LE DISPOSITIF D'INSERTION EN 2022

04

—> RECRUTER ET FORMER 30 JEUNES EN ALTERNANCE DANS LE CADRE DU SERVICE MILITAIRE VOLONTAIRE (SMV) ENTRE 2021 ET 2023

05

—> DISPOSER A MINIMA D'UNE PLATEFORME DE VALORISATION DES MATÉRIAUX DANS CHAQUE RÉGION MULTIMÉTIERS D'ICI FIN 2022



En 2021...

11

jeunes vivant dans les Quartiers Prioritaires de la Ville (QPV) arlésiens recrutés et formés

6

jeunes recrutés et formés dans le cadre du Service Militaire Volontaire (SMV)

92%

des régions disposent d'une plateforme de valorisation des matériaux

43%

de nos achats réalisés auprès de PME

158

agences en France et à l'international

93%

des achats réalisés en France pour les activités françaises

Contribuer à la vitalité socio-économique des territoires



TER - Sénégal

Recruter et former localement

En plus des emplois indirects créés par nos achats auprès de TPE et PME locales, NGE cherche avant tout à **recruter localement, au plus près des chantiers, en collaboration**

avec un réseau d'acteurs publics présents sur l'ensemble du territoire. NGE a noué de nombreux partenariats en matière d'insertion, particulièrement avec le réseau pôle emploi, le réseau des missions locales, le Plan local pour l'insertion et l'emploi (PLIE), les Clubs Régionaux d'Entreprises Partenaires de l'insertion (CREPI), les Entreprises Éphémères pour l'Emploi (EEE), la Fondation Agir Contre l'Exclusion (FACE) ou encore le Service Militaire Volontaire (SMV). En 2021 et 2022, NGE renforce son réseau de recruteurs positionnés auprès des directions opérationnelles, pour trouver les ressources humaines au plus près des besoins du terrain. Lors d'importantes sessions de recrutement, le Groupe mobilise ses moyens pédagogiques pour former les nouveaux embauchés sur place.

NGE participe au Service Public de l'Insertion (SPI) dédié aux métiers de la construction, initié en 2021 par le Département de la Seine-Saint-Denis et le ministère du travail. Alors que le département s'engage dans une longue période de transformations urbaines (JO 2024, Grand Paris Express...), cette expérimentation, nommée « Bâtissons nos emplois », doit permettre aux habitants de Seine-Saint-Denis de bénéficier des retombées économiques et des opportunités d'emploi. Le projet vise l'embauche de 500 personnes vers des emplois pérennes, en deux ans.

Dans le cadre du chantier de la **ligne de métro 16,** lot 2, en 2021, NGE a lancé une opération spéciale de recrutement « opérateurs tunneliers », intégrant une formation sur mesure. Elle a permis à 12 jeunes de se former en tant qu'opérateurs tunneliers via Plate Forme, notre centre de formation interne. Tous sont issus de quartiers prioritaires de la ville (QPV) voisins du chantier !

La souplesse et la réactivité de Plate Forme permet de **délocaliser les moyens pédagogiques et de formation à proximité de chantiers d'envergures significatives.** Pour le chantier de l'élargissement de l'Autoroute A57, NGE et Plate Forme, accompagnés par Pôle Emploi, ont construit et réalisé une formation de 7 semaines sur un plateau technique installé pour l'occasion sur la base vie du chantier. Cette session fut un succès puisqu'aujourd'hui, 8 des 12 stagiaires travaillent toujours sur l'A57 dans le cadre d'un CDIC.

De même, pour les activités à l'international, NGE favorise au maximum l'emploi local. À **Liverpool,** les travaux de réseau de fibre optique ont mobilisé 4 expatriés et 100 salariés locaux. Au **Sénégal,** NGE a recruté et formé des ouvriers dans les localités traversées par le chantier du Train Express Régional. Le ratio est d'environ 20 salariés locaux pour un expatrié sur nos chantiers sénégalais.

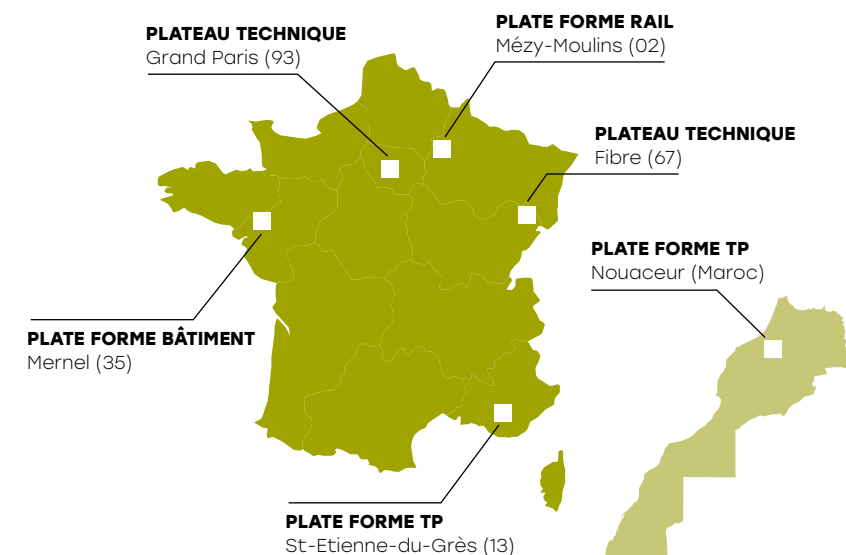
Le recrutement au plus près des besoins des chantiers est favorisé par les 50 partenariats écoles répartis partout en France et au Maroc. ESITC, INSA, Centrale, ESTP, Egletons, le campus des TP Bruay-la-buissière, EHTP Maroc, Centrale de Casablanca et Lemi font partie des écoles avec lesquelles NGE entretient une relation privilégiée et durable ■

NGE élue « entreprise de l'année » par La Provence

Pour la 25^e édition des Trophées de l'économie, les membres du HUB de l'économie, réunis par La Provence, ont élu NGE en tant qu'entreprise de l'année. Le HUB de l'économie réunit une trentaine d'acteurs socio-économiques publics et privés qui œuvrent pour le **développement économique de la région sud.** Ce prix récompense la croissance du Groupe et son action en faveur de l'emploi et du développement local. ■



Jean Bernadet, directeur général NGE, Pierre Gardeux, directeur de l'innovation digitale NGE, Géraldine Pape, ingénieure travaux NGE, Sarah El Hairy, secrétaire d'Etat à la jeunesse et à l'engagement





Favoriser l'achat local et auprès de PME

Historiquement, **les achats sont prioritairement effectués au plus près des chantiers** pour éviter de transporter d'importants volumes de matériaux. Les **71 acheteurs placés auprès des opérationnels** et répartis partout en France et à l'international, garantissent la poursuite de cette dynamique d'achats locaux.

Depuis le commencement des travaux sur la ligne 16 du **Grand Paris Express**, NGE s'est approvisionné auprès de **854 PME, représentant 78% des fournisseurs** du chantier. ■

43%

de nos achats réalisés auprès de PME

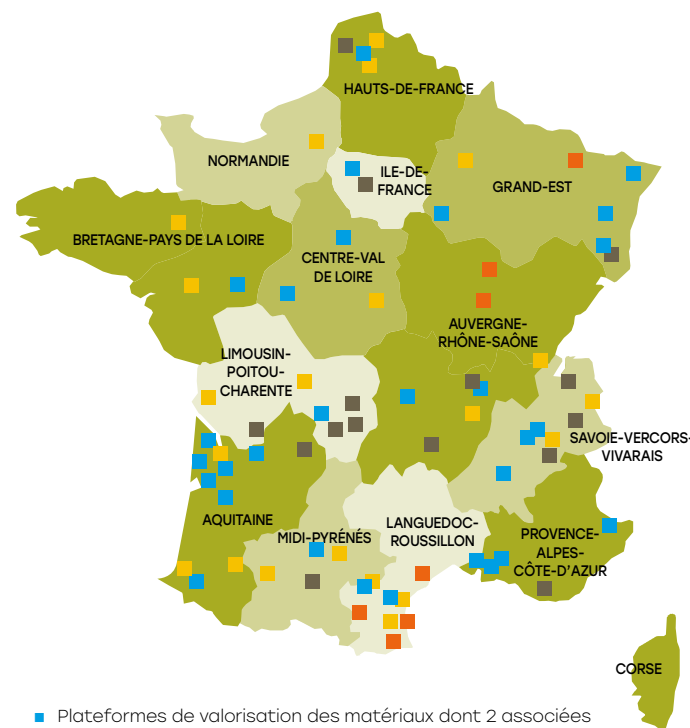
93%

de nos achats réalisés en France pour les activités françaises

Valoriser les matériaux au plus près des chantiers

NGE investit dans le développement d'un réseau de plateformes de recyclage et de valorisation des matériaux avec l'ambition de mailler toute la France.

Certaines plateformes sont ouvertes à des entreprises extérieures et représentent des centres de profit à part entière. En 2021, la marque **REVAMA** a été créée pour héberger et rendre visible l'activité de valorisation qui accroît l'ancrage territorial de NGE et renforce sa présence sur toute la chaîne de valeur. ■



- Plateformes de valorisation des matériaux dont 2 associées à l'activité de carrières
- Projets de plateformes de valorisation des matériaux
- Postes d'enrobés fixes et mobiles avec recyclage
- Carrière avec recyclage et/ou valorisation par remblaiement

NGE s'implique dans la réalisation de projets locaux, en France et à l'international

NGE s'implique, en France et à l'international, dans la réalisation de projets locaux à intérêt social ou environnemental.

NGE et **ABC Chanvre**, toutes deux signataires du contrat de transition écologique du Pays d'Arles début 2020, poursuivent leur partenariat privilégié. La start-up relance la culture du chanvre pour développer et pérenniser une filière en région Sud. Le chanvre présente de multiples intérêts écologiques notamment dans le secteur du BTP au travers du béton de chanvre qui possède des propriétés d'isolation sonore et thermique remarquables, avec un impact carbone réduit par rapport au béton conventionnel. Dès 2020, une vingtaine de collaborateurs NGE ont choisi de soutenir financièrement le projet. ABC Chanvre est aujourd'hui un acteur reconnu dans le développement de la filière chanvre au niveau régional.

Cette année, NGE s'est impliqué en **Côte d'Ivoire**, avec le financement et la réalisation de la rénovation de 2 bâtiments avec 6 classes pour 250 élèves, la construction d'une cantine scolaire et de toilettes dans



le village de **Zehiri**. NGE a également financé un orphelinat à **Bassam**, avec la fourniture de 10t de ciment et 30m³ de béton.

Au **Mexique**, NGE a noué une relation privilégiée avec une association locale d'aide aux enfants atteints de cancer, **AMANC** (Asociación Mexicana de Ayuda a Niños con Cáncer). Depuis janvier 2020, les équipes NGE ont donné des jouets, des appareils électroniques (ventilateurs, radiateurs, imprimantes) et des bouchons plastiques vendus pour participer au financement des chimiothérapies. En avril 2021, 110 cartons de denrées alimentaires ont été donnés à **Hogares providencia I.A.P**, un refuge mexicain accueillant des enfants qui vivaient dans la rue.

Fin 2021, nos équipes anglaises ont organisé une collecte de dons pour l'association « **Whitechapel Appeal** », une organisation caritative qui aide les personnes sans-abris de **Londres**.

À Liverpool, le 8 novembre, plusieurs collaborateurs sont intervenus auprès d'**écoliers** qui bénéficieront des travaux de fibres en cours à côté de leur école. La journée fut l'occasion d'expliquer le projet et d'enseigner de précieuses compétences en matière de sécurité. Après le succès de ce premier échange, l'équipe a prévu de reconduire le dispositif dans 18 autres écoles concernées par les travaux. ■

Favoriser l'inclusion

NGE est depuis longtemps investi dans des dispositifs d'intégration de personnes exclues de l'économie avec un corps tuteur important et une culture de formation très ancrée. La démarche a pris de l'ampleur ces dernières années, avec la création de postes dédiés et la diffusion de guides des bonnes pratiques. Un service inclusion dont la création est prévue pour 2022 aura pour missions d'asseoir la politique inclusion, piloter ses différentes phases, accompagner socialement les alternants, accompagner les bureaux d'études lors des appels d'offres et représenter NGE auprès du réseau d'emploi local.

L'inclusion : accompagner vers l'emploi durable

Chez NGE, l'ambition est de **recruter des personnes éloignées de nos métiers et/ ou de l'emploi en leur proposant une intégration pérenne au sein de l'entreprise.**

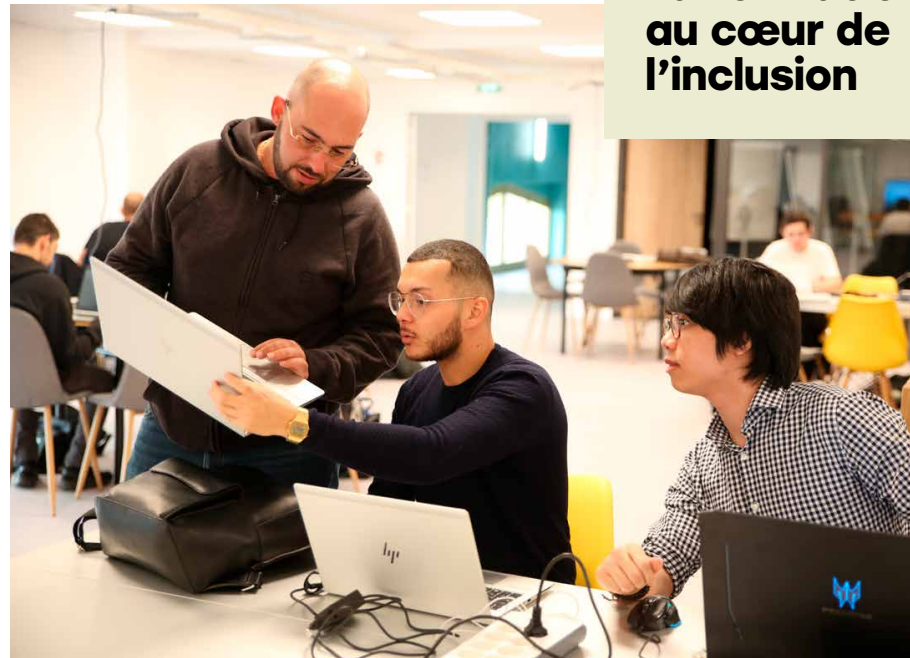
En 2020 et 2021, sur le chantier de la ligne 16-2 du Grand Paris Express, 49 personnes en insertion ont été embauchées en CDI de chantier.

Dès 2010, la commission paritaire de l'ordre des tuteurs de la FNTP a délivré son agrément pour que le Groupe puisse former par lui-même ses futurs tuteurs selon le référentiel de la fédération. Le nouvel embauché est accompagné dès son intégration, dans la connaissance de l'entreprise, l'acquisition des méthodes de travail et des bons gestes techniques. Le tuteur a aussi pour rôle de transmettre les codes de la profession, les savoir-faire et la culture d'entreprise propres à NGE et ses valeurs. **Aujourd'hui, le Groupe compte 267 tuteurs, formés par Plate Forme.** ■

267

collaborateurs formés au tutorat

La formation au cœur de l'inclusion



Les candidats sélectionnés entrent dans le Groupe dans le cadre d'un contrat de professionnalisation ou d'apprentissage et sont formés par Plate Forme aux règles de prévention sécurité et aux bons gestes techniques. Les étudiants alternent enseignement théorique et présence sur les chantiers, encadrés par des collaborateurs expérimentés qui les guident dans cette période d'apprentissage pouvant donner lieu à un diplôme reconnu par l'État. En 2021, pour le chantier d'élargissement de l'A57, 12 personnes en insertion ont suivi une formation en alternance avec Plate Forme, pour obtenir leur diplôme d'État de poseurs-canaliseurs.

Par ailleurs, en partenariat avec Pôle Emploi, NGE organise des **Préparations Opérationnelles à l'Emploi (POE)** qui permettent au demandeur d'emploi d'être formé à un métier, mais aussi de confirmer son projet professionnel et d'activer des réflexes professionnels notamment en matière de sécurité. Depuis 2017, près de 300 personnes ont été formées à travers une POE réalisée au sein de NGE. ■

Diversité

Pour NGE, la richesse d'une entreprise passe aussi par la pluralité des profils, leurs parcours professionnels et leurs expériences de vie, considérant que l'on a toujours quelque chose à apprendre de l'autre et que l'on est plus fort ensemble. NGE **diversifie la nature des postes et des niveaux de qualification visés par l'insertion** parce que l'insertion doit être un tremplin vers l'emploi pour les personnes peu qualifiées mais aussi une perspective pour les personnes qui ont eu un parcours de vie difficile.



Sur le chantier de la ligne 16-2 du Grand Paris Express, les collaborateurs en insertion présentent des profils diversifiés (assistant conducteur de travaux, assistantes QHSE, assistants topographes, assistantes administratives, assistantes contrats, grutier, assistant contract manager). ■

Opération recrutement dans les quartiers prioritaires d'Arles



Dans le cadre du plan étatique « Un jeune une solution », la sous-préfecture d'Arles, NGE et un consortium d'employeurs du BTP arlésien ont travaillé ensemble pour **recruter des jeunes vivant dans les quartiers prioritaires de la ville, en allant directement à leur rencontre** au sein des maisons de quartier. En 2021, 11 d'entre eux ont suivi une formation en alternance de maçon VRD dispensée en interne. Le succès de cette initiative conduit NGE à dupliquer ce dispositif, dès 2022, à d'autres villes où le Groupe est fortement implanté : Arras, Bordeaux et Rennes. Les jeunes recrutés seront formés sur place, grâce aux antennes du CFA de NGE. ■

Partenariat avec le Service Militaire Volontaire



6

EN 2021, 6 jeunes ont bénéficié de la formation maçon VRD réalisée par Plate Forme

15

FIN 2021, NGE a suscité l'intérêt de 15 jeunes qui terminent leur parcours SMV

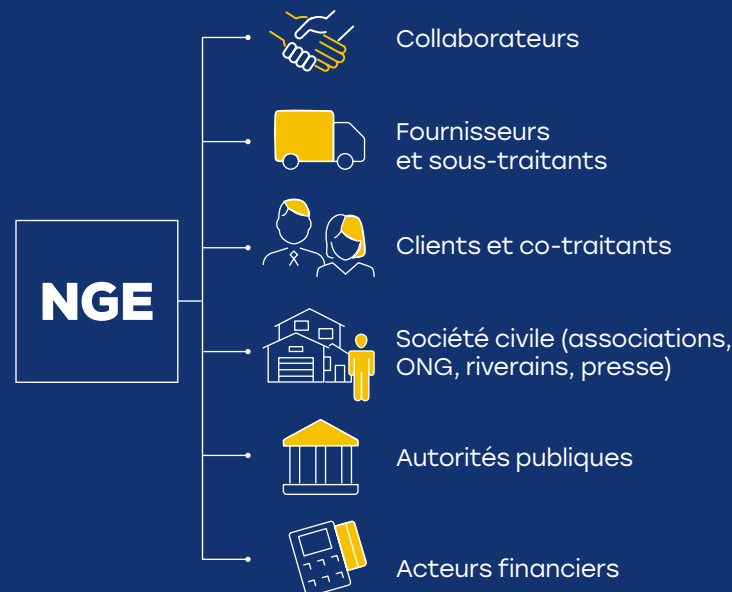
Le 4 février 2021, a été signée la **convention de partenariat entre NGE et le Service Militaire Volontaire (SMV) pour favoriser l'insertion citoyenne et professionnelle de jeunes de 18 à 25 ans exclus du marché de l'emploi**. La convention engage NGE et SMV à promouvoir des accompagnements vers l'emploi de ces jeunes, notamment via des parcours de formation élaborés par Plate Forme. 30 postes (contrats de professionnalisation, contrats d'apprentissage et/ou contrats à durée

indéterminée) seront proposés aux jeunes issus des centres du SMV et ce, sur une durée de 3 ans. En 2021, 6 jeunes ont bénéficié de la formation maçon VRD réalisée par Plate Forme. Fin 2021, NGE a suscité l'intérêt de 15 jeunes qui terminent leur parcours SMV et qui ont la volonté de rejoindre les équipes dès 2022, pour devenir aide monteur caténaire ou ouvrier polyvalent TP dans le secteur des fondations. ■



PROMOUVOIR UNE CULTURE DE RESPONSABILITÉ SOCIÉTALE FORTE

NGE promeut une culture de responsabilité sociétale forte en son sein et dans ses relations. Sa politique intègre une multiplicité d'acteurs (clients, co-traitants, fournisseurs, etc.), pour insuffler ou ancrer des valeurs et comportements éthiques au sein de son écosystème. Faire progresser la responsabilité sociétale du Groupe nécessite une dynamique participative de l'ensemble des collaborateurs pour répondre aux attentes des parties prenantes ; et implique une politique de vigilance vis-à-vis de ses partenaires.



LES OBJECTIFS

01

→ MAINTENIR LE POURCENTAGE DE CAPITAL DÉTENU PAR LES COLLABORATEURS AUTOUR DE 21

02

→ CONSERVER L'INDÉPENDANCE ET LA LIBERTÉ D'ACTION GRÂCE À LA COMPOSITION DE L'ACTIONNARIAT

03

→ ATTEINDRE 50% DE FOURNISSEURS AYANT SIGNÉ LES ENGAGEMENTS ACHATS RESPONSABLES À FIN 2022, DANS LE CADRE DES COMMANDES SUPÉRIEURES À 5000 €

04

→ RÉALISER 2 400 ÉVALUATIONS SUR DES CRITÈRES RSE DES FOURNISSEURS, POST-PRESTATIONS EN 2022

05

→ 80% DES ENTITÉS UTILISATRICES DE L'OUTIL DIGITAL DE MESURE DE LA SATISFACTION CLIENT EN 2022

En 2021...

21%

du capital détenu détenus par 8000 collaborateurs

62%

des collaborateurs encadrants les plus exposés formés au risque pénal des affaires en présentiel

2 320

évaluations RSE des fournisseurs, post-prestations réalisées

828 172 €

versés dans le cadre du mécénat

40%

des dépenses confiés à des fournisseurs signataires des Engagements Achats Responsables NGE

97,3%

de clients prêts à retravailler avec NGE (enquêtes digitales de la satisfaction client 2021)

88%

des collaborateurs les plus exposés formés à l'éthique des affaires en e-learning

53%

des entités utilisatrices de l'outil digital de mesure de la satisfaction client



Lutter contre la corruption et promouvoir l'éthique des affaires

L'éthique des affaires et la lutte contre la corruption font partie des préoccupations majeures de l'instance dirigeante. En octobre 2019, le comité éthique, présidé par le Président du Groupe, a décidé d'entreprendre en 2020 une profonde refonte de son dispositif de prévention de la corruption et du trafic d'influence, selon les recommandations de l'Agence Française Anti-corruption, en conformité avec la loi Sapin 2.

PILIER I : L'engagement de l'instance dirigeante

Depuis 2017, NGE s'est doté d'un comité éthique, chargé de piloter la mise en œuvre, l'évolution et l'évaluation du programme de conformité au sein du Groupe. Placé sous la direction du Président du Groupe afin d'impulser une véritable culture de l'éthique, il est composé :

- ▶ De deux membres du COMEX,
- ▶ Du Directeur Juridique Groupe, Délégué à la Protection de Données Personnel (DPO)
- ▶ De la Directrice RSE
- ▶ Du Responsable Conformité
- ▶ Du directeur opérationnel international et du responsable juridique international.

Par ailleurs, c'est le comité d'audit émanant du Conseil stratégique qui revoit annuellement la maturité du programme de prévention de la corruption.

PILIER II : La cartographie des risques

La cartographie des risques créée en 2017, a fait l'objet d'une profonde refonte en 2020 pour devenir la clé de voute de la démarche de prévention de la corruption. Cette mise à jour fut l'occasion de réviser la méthodologie et d'impliquer 140 collaborateurs, de différentes entités, fonctions et zones géographiques, pour identifier et hiérarchiser les scénarios pouvant présenter un risque pour NGE. Les différents groupes de travail ont aussi analysé le dispositif de prévention en place et identifié les actions à mettre en œuvre pour améliorer son efficacité et le renforcer par des mesures additionnelles.

PILIER III : Gestion des risques

Afin de gérer les risques identifiés, le Groupe a des dispositifs de prévention, de détection et de remédiation, qu'il continue de faire évoluer.



Le dispositif de prévention



EN 2021

360

collaborateurs ont été sensibilisés à l'éthique des affaires et l'évaluation des tiers

1/ LE CODE ÉTHIQUE

Les préconisations et exigences en matière d'éthique et de lutte contre la corruption sont inscrites dans notre Code éthique. Les règles de conduite définies s'imposent à l'ensemble des collaborateurs et à nos partenaires (co-traitants, sous-traitants, fournisseurs, prestataires, etc.) auxquels nous demandons une complète adhésion par le biais des contrats.

2/ LE DISPOSITIF DE FORMATION

NGE a mis en place 2 modules de formation :

- ▶ **Un module de formation en présentiel**, axé sur le risque pénal, la prévention de la corruption et le trafic d'influence, à destination du management supérieur.
- ▶ **Un module en e-learning** à destination des cadres. Les collaborateurs sont confrontés à des mises en situation concrètes concernant la corruption, les comportements anti-concurrentiels, les conflits d'intérêts.

3/ LES PROCÉDURES D'ÉVALUATION DES TIERS

L'évolution du dispositif d'évaluation des tiers, initié en 2020 dans la continuité de la nouvelle cartographie des risques de corruption, a été finalisé en 2021. NGE évalue ses fournisseurs, ses partenaires co-traitant, les intermédiaires et ses clients. Les tiers identifiés désirant travailler avec NGE se voient systématiquement adresser un questionnaire. Les informations recueillies permettent d'analyser le risque de corruption au sens large, et dans certains cas, d'interroger des bases de données internationales spécialisées pour affiner la première évaluation. Pour ce faire, NGE a conclu un partenariat avec une société spécialisée qui met à disposition un outil de screening et peut commander une analyse approfondie.

Ce nouveau dispositif fut déployé au sein des entités du Groupe en 2021, pour que tous les acteurs internes de cette évaluation s'approprient la démarche. 360 collaborateurs ont été sensibilisés en 2021. ■

Le dispositif de détection

1/ LE DISPOSITIF D'ALERTE INTERNE ET DE RECUEIL DES SIGNALEMENTS

Le dispositif d'alerte, accessible à partir du site internet du Groupe, permet aux collaborateurs d'alerter le référent éthique sur des agissements délictueux. Ce

système garantit une protection juridique et disciplinaire à l'auteur du signalement. Chaque demande formulée est directement reçue par le référent éthique, qui instruit alors une enquête et peut saisir le Comité éthique afin de statuer sur les mesures à prendre.

2/ LES CONTRÔLES

Depuis plusieurs années, NGE s'est équipé de systèmes informatiques et de process comptables lui permettant de limiter son exposition au risque de malversation financière. Cela passe notamment par la mise en place de délégation de pouvoir

intégrant des seuils de montant pouvant être engagés par les encadrants, par un circuit de validation des factures avec différents interlocuteurs de la passation de commande à l'ordre de paiement (double signature) ainsi que par des contrôles de gestion interne. Enfin, l'ensemble des comptes sont vérifiés et approuvés par des commissaires aux comptes indépendants.

Pour compléter ce dispositif, l'ensemble des contrôles conformités ont été recensés au sein d'un document de synthèse permettant l'identification des personnes en charge des contrôles de niveau 1 et 2 ainsi que leurs modalités de réalisation.

Par ailleurs, l'audit interne conformité s'est structuré cette année autour d'une approche par les risques afin de mieux identifier lors des visites au sein des entités du groupe les points devant faire l'objet d'une attention particulière. ■

Le dispositif de remédiation

1/ LE RÉGIME DISCIPLINAIRE

Le non-respect des règles éthiques du Groupe est un motif de sanction disciplinaire.

Ce principe est clairement inscrit dans le Code éthique et repris dans l'article 18 du règlement intérieur de la société.

2/ LA REVUE DE MATURITÉ DU PROGRAMME DE CONFORMITÉ

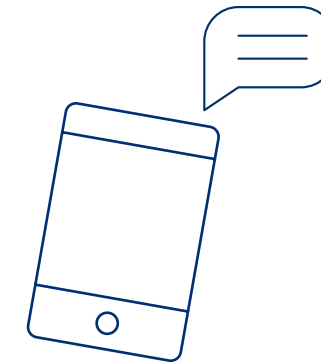
Le Comité éthique se réunit quatre fois par an et suit notamment l'avancement d'un plan d'actions sur les mesures de prévention issue de l'élaboration de la cartographie des risques en matière de corruption.

Dans une logique d'amélioration continue, chaque année, le Comité procède à une revue complète du programme de conformité en évaluant le niveau de déploiement de son dispositif et programmant de nouvelles actions. ■

Satisfaire nos clients et créer des relations durables

Créer des relations durables avec nos clients, par la construction d'ouvrages de qualité et par un dialogue continu, est un élément fondamental de notre stratégie. Pour mesurer notre performance et anticiper les besoins futurs, NGE réalise régulièrement des enquêtes de satisfaction auprès de ses clients.

Déploiement du ChatBot



53%

des entités utilisatrices de l'outil digital de mesure de la satisfaction client

Le **ChatBot** est un outil digital mis en place par les directions Qualité et Innovation, qui permet d'accroître le nombre de retours et de faciliter le traitement des données par rapport aux enquêtes papier traditionnelles. Le principe est simple et attractif : notre client reçoit un sms l'invitant à répondre à une série de questions qui apparaissent au fur et à mesure sur son smartphone. Il permet de recueillir les observations et les attentes des clients sur des domaines relevant autant de la qualité des travaux et de la réactivité des équipes, que du respect de l'environnement et de la sécurité. Après une première phase de test, le chatbot est en cours de déploiement dans toutes les entités du Groupe depuis 2020. Ses applications témoignent d'une augmentation du taux de réponse mais également d'une amélioration du niveau de précision des avis. L'objectif : 80% des entités utilisatrices du chatbot en 2022. Entre 2020 et 2021, le taux d'entités utilisatrices est passé de 26% à 53%. ■

AMÉLIORER L'EXPÉRIENCE CLIENT

La digitalisation de l'évaluation client est un avantage majeur en matière de traitement et d'analyse des données. La disponibilité instantanée des informations recueillies accroît la réactivité. NGE veille à ce que chaque enquête mettant en exergue un client mécontent sur un des sujets évalués, fasse l'objet d'une analyse approfondie. La révision du dispositif de satisfaction client, offre une vision de plus en plus riche des forces et des points de vigilance, pour améliorer l'expérience client.

97,3%

de clients prêts à retravailler avec NGE

95,7%

de clients satisfaits par la qualité des travaux

95,1%

de clients satisfaits par le respect de la sécurité

95,1%

de clients satisfaits par le respect de l'environnement

Assurer le respect des droits humains

Au sein de son code éthique, **NGE s'est engagé à respecter et à appliquer les grands principes supranationaux qui gouvernent les Nations Unies**, tels ceux de la Déclaration Universelle des Droits de l'Homme et les pactes additionnels, les conventions de l'Organisation International du Travail (OIT) et les principes directeurs de l'OCDE à l'intention des entreprises multinationales.

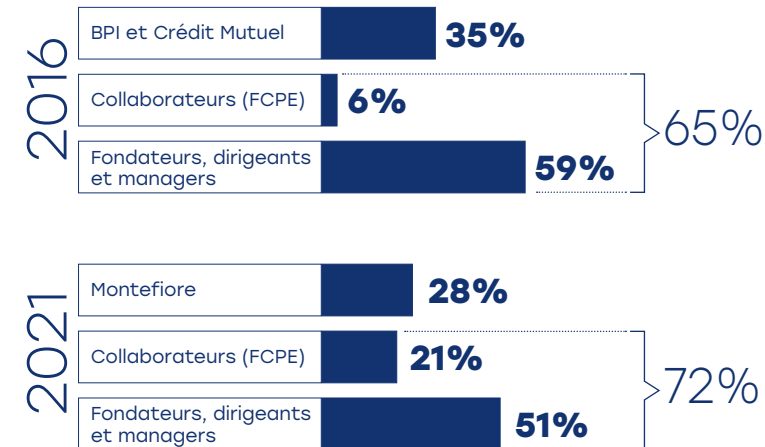
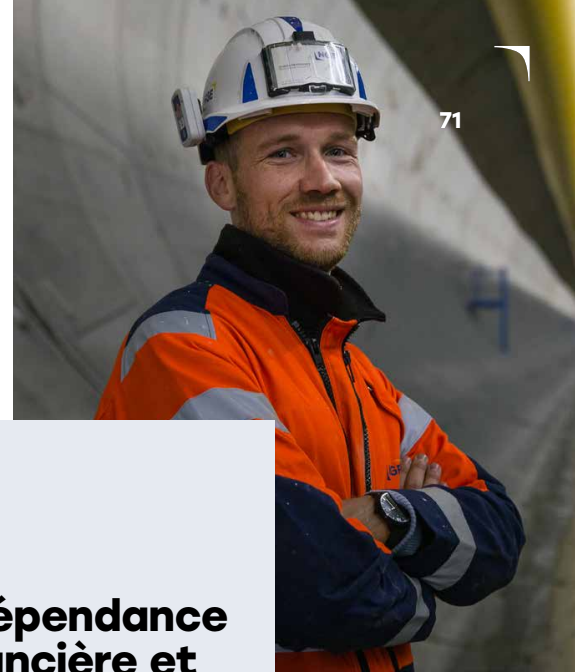


Concernant le travail infantile et forcé, NGE s'engage à respecter et à appliquer la loi dans les pays où il est présent, et a minima, les standards définis par les conventions de OIT. En 2020, une enquête réalisée par la DRH auprès des filiales et implantations internationales a montré que **toutes les filiales et implantations locales sont en conformité avec les normes de l'OIT**. En 2021, NGE s'est assuré que tous les collaborateurs locaux bénéficient a minima de la **couverture santé publique du pays d'accueil**. Dans plusieurs pays, les employés locaux bénéficient également d'une complémentaire santé privée. Concernant les collaborateurs expatriés, ils sont couverts par la **sécurité sociale de base ainsi qu'une mutuelle complémentaire** valables en France ainsi que dans le pays d'accueil.

Par ailleurs, NGE veille au respect des droits humains sur sa chaîne de valeur par sa démarche Achats responsables. Les conditions générales d'achats de NGE intègrent une clause de respect des principes du pacte mondial de l'ONU et de notre code éthique. Pour évaluer les potentiels fournisseurs en amont de la contractualisation, ces derniers doivent remplir une fiche de renseignement, contenant des informations relatives à l'existence d'une politique RSE/QSE, à la santé sécurité, à l'environnement, à l'éthique. Pendant et après la prestation, les fournisseurs peuvent être évalués en continu. Tout manquement au Code éthique peut aussi être signalé par les collaborateurs, à partir du dispositif d'alerte professionnel. ■

Garantir notre autonomie financière et partager la valeur

Indépendance financière et actionnariat salarié



NGE a conclu, le 5 octobre, avec la société Montefiore un accord d'investissement pour soutenir la croissance sur nos futurs marchés et notamment sur des projets financés. Montefiore remplace les deux actionnaires minoritaires sortis du capital (BPI et Crédit Mutuel Equity). Avec **72% du capital détenu par les collaborateurs et les membres de la gouvernance, la liberté d'action du Groupe NGE est conservée**, le laissant maître de ses choix stratégiques. NGE a veillé à ce que l'arrivée de Montefiore permette à l'actionnariat salarié de se renforcer. À fin 2021, la nouvelle organisation du capital place NGE parmi les leaders du secteur, avec 8000 collaborateurs détenteurs de 21% des actions. ■



INTÉRESSERMENT ET PARTICIPATION

Les collaborateurs des filiales françaises sont associées aux réussites du Groupe grâce à un **accord d'intéressement et de participation** signé et renouvelé cette année.

Emprunts à impact

En 2021, NGE a réalisé la première émission en France d'obligations Euro PP à impact cotées sur un marché réglementé. Cet emprunt de 150 M€, à maturité 2028 et 2029, dote NGE de moyens à la hauteur des ambitions de son business plan 2021-2025 et ajoute un niveau d'exigence supplémentaire dans l'atteinte de ses objectifs RSE. Les indicateurs retenus, en cohérence avec les enjeux sectoriels, sont :

- > **Réduction du taux de fréquence des accidents au travail**
- > **Réduction des émissions de GES**
- > **Hausse du nombre de femmes à des postes d'encadrement de travaux.**



En cas de non atteinte de ces trois objectifs, NGE s'engage, en plus du paiement d'un malus, à verser une donation à des associations œuvrant sur les mêmes thématiques que les indicateurs RSE sélectionnés. A partir de 2022, la performance de NGE sur chacun des indicateurs sera publiée au sein du rapport RSE et auditée par un tiers indépendant. NGE a étendu ces critères au nouveau Contrat de Crédit de 350 M€ souscrit en 2021 auprès des banques du Groupe. ■

| Année | 2019 | 2020 | 2021 | 2022 | 2023 | 2024 | 2025 | 2026 | 2027 |
|--|---------|-----------------|-----------------|----------------|----------------|----------------|----------------|----------------|----------------|
| OBJECTIFS Émissions de GES (scopes 1 et 2) en teqCO2 | | | | 162,226 -4% | 155,737 -4% | 149,507 -4% | 143,527 -4% | 137,786 -4% | 132,274 -4% |
| RÉSULTATS Émissions de GES (scopes 1 et 2) en teqCO2 | 183 360 | 164 416 -10% | 167 024 1,6% | | | | | | |

| Année | 2018 | 2019 | 2020 | 2021 | 2022 | 2023 | 2024 | 2025 | 2026 | 2027 |
|--|-------|-------|-------|--------------|------------------|------------------|------------------|------------------|-----------------|-----------------|
| OBJECTIFS Taux de fréquence des accidents du travail | | | | | ≤ 12,06 ≥ 12% | ≤ 11,34 ≥ 17% | ≤ 10,66 ≥ 22% | ≤ 10,02 ≥ 27% | ≤ 9,42 ≥ 31% | ≤ 8,85 ≥ 35% |
| RÉSULTATS Taux de fréquence des accidents du travail | 15,06 | 16,41 | 13,65 | 13,52 -1% | | | | | | |

| Année | 2018 | 2019 | 2020 | 2021 | 2022 | 2023 | 2024 | 2025 | 2026 | 2027 |
|--|------|------|------|-------------|-----------------|-----------------|-----------------|-----------------|-----------------|-----------------|
| OBJECTIFS Nombre de femmes en encadrement de travaux | | | | | ≥ 200 ≥ 376% | ≥ 225 ≥ 436% | ≥ 260 ≥ 519% | ≥ 290 ≥ 590% | ≥ 330 ≥ 686% | ≥ 380 ≥ 805% |
| RÉSULTATS Nombre de femmes en encadrement de travaux | 42 | 86 | 105 | 137 226% | | | | | | |

Engager nos fournisseurs dans notre démarche Achats Responsables

La politique achats responsables est structurée autour d'un comité dédié, qui se réunit trimestriellement depuis plusieurs années. Chaque année, il définit et déploie un **plan d'action, afin d'accroître l'intégration de critères RSE dans les processus achats et d'inciter nos fournisseurs à adopter des comportements responsables.**

Trois sous-groupe de travail sont nés au premier trimestre 2021, pour mettre en œuvre des plans d'action à partir de l'année suivante, sur ces sujets:

- > Définition d'une notation RSE et de ses conséquences, actualisation des critères RSE de la grille d'audit fournisseur.
- > Collecte et centralisation des actions « environnement » de nos fournisseurs et définition des exigences NGE à reporter dans nos accords-cadres pour alimenter le bilan carbone par famille d'achats.
- > Cartographie des risques par famille d'achats. ■



Nos fournisseurs s'engagent

Les **conditions générales d'achats** du Groupe NGE intègrent une clause de respect des principes du pacte mondial de l'Organisations des Nations Unies et de notre Code Éthique. En 2021, 40% de nos dépenses fournisseurs ont été réalisées auprès de fournisseurs signataires des **Engagements achats responsables**. Ceux-ci s'engagent pour le respect des droits fondamentaux, la réduction des impacts sociaux, environnementaux et éthiques dans le cadre de leurs relations commerciales. ■



Évaluation préalable et comparaison des fournisseurs selon des critères RSE

Pour **évaluer les potentiels fournisseurs en amont de la contractualisation**, ces derniers doivent remplir une fiche de renseignement, contenant des informations relatives à l'existence d'une politique RSE/QSE, à la santé sécurité, à l'environnement, à l'éthique. Les informations recueillies permettent aux acheteurs de compléter le tableau comparatif des offres intégrant ces thématiques RSE.

De plus, pour les commandes supérieures à 2 millions d'euros auprès de fournisseurs français, pour les commandes supérieures à 150 000 euros auprès de fournisseurs étrangers, et pour les commandes de fournisseurs d'honoraires (hors profession réglementée), ces tiers sont préalablement évalués sur l'éthique des affaires. ■

EN 2021

2 320

évaluations RSE post prestation de fournisseurs ont été effectuées

Évaluation post-prestation

Grâce à une application spécifique, **les fournisseurs peuvent être évalués en continu toute l'année.**

En 2021, 2 320 évaluations RSE post prestation de fournisseurs ont été effectuées.

En parallèle, **un registre des aléas digitalisé** permet à une population élargie d'exploitants de remonter des incidents commis par les fournisseurs concernant la qualité, la sécurité, l'environnement, l'éthique, le commercial et les droits humains. Les informations recueillies sont traitées par la direction Achats, le comité Achats Responsables ou le comité Éthique selon la nature et la gravité de l'aléa. ■



Digitalisation des process achats

Dans le cadre de la digitalisation de ses process, la Direction Achats a amélioré le pilotage de ses indicateurs et s'appuie sur la plateforme **Provigis** pour collecter les informations fournisseurs. En 2021, le top 75 de nos fournisseurs français, le top 100 de nos fournisseurs en accord cadre et le top 42 de nos fournisseurs étrangers ont été renseignés sur cette plateforme. ■

Signature de la Charte relations fournisseurs et achats responsables

Le 22 septembre 2021, le directeur général du Groupe NGE a signé la **Charte relations fournisseurs et achats responsables**, pilotée par le CNA (Conseil National des Achats) et le médiateur des entreprises, pour promouvoir le business responsable par le biais de ses 10 engagements. ■



Fonds nouvelles générations

Affirmer sa responsabilité sociétale, c'est d'abord mener des actions concrètes pour améliorer l'impact de ses propres activités : c'est l'objectif de la démarche RSE du Groupe. NGE a décidé d'agir, au-delà de ce cadre, en faveur de l'intérêt général, au travers d'un fonds de dotation ciblant des thématiques environnementales et éducatives.



EN 2021

3 200

gourdes Pure Ocean ont été distribuées aux collaborateurs du Groupe



Pure Ocean et L'E2C Marseille, nos deux partenaires

Depuis 2020, le Fonds Nouvelles Générations soutient Pure Ocean et l'École de la 2^{ème} chance de Marseille, par un don annuel de 30 000 € chacun.

NGE X PURE OCEAN

Pure Ocean aide des équipes de chercheurs, partout dans le monde, à inventer des solutions durables pour préserver la vie des océans.

En 2021, les collaborateurs se sont de nouveau mobilisés aux côtés de Pure Ocean en participant au mouvement **La goutte bleue**. Cette action, lancée par notre partenaire, incite chacun à agir pour la planète par une action simple et concrète : le ramassage de déchets sauvages. De Arras à Marseille, plusieurs entités du Groupe ont organisé leur propre collecte. Dans une visée sensibilisatrice, cette année, la référente scientifique de Pure Ocean est intervenue lors d'une **visio-conférence**, ouverte à l'ensemble des collaborateurs, pour partager les actions de Pure Ocean et présenter les apports du biomimétisme dans la construction.

En 2021, **3 200 gourdes Pure Ocean** ont été distribuées aux collaborateurs du Groupe afin de réduire notre production de déchets plastique. Pour chaque gourde, NGE a réalisé un don de 5 €, portant le don total à 16 000 €.

RAPPORT RSE 2021 — NGE



NGE X E2C

L'école de la 2^{ème} Chance œuvre pour construire un avenir aux jeunes de 16 à 25 ans qui sortent chaque année du système scolaire sans diplôme ni qualification. En 2021, plusieurs collaborateurs se sont investis pour présenter leur métier et les opportunités du secteur en matière d'emploi, afin d'aider ces jeunes dans leur choix d'orientation, faciliter leur insertion professionnelle et leur donner envie de rejoindre NGE. En janvier, un première **session découverte métiers** rassemblait 20 jeunes et 8 collaborateurs dans les locaux de l'E2C à Marseille. En novembre, NGE accueillait 30 jeunes des E2C de Marseille, Avignon et Apt au siège social, lors d'une **demi-journée découverte**. Au programme : présentation de NGE, témoignage d'une conductrice d'engins formée en interne, visite de l'atelier mécanique, visite du CFA et temps d'échanges avec les jeunes actuellement en formation. ■

Appel à projets interne

À l'été 2021, le Fonds Nouvelles Générations lançait son **premier appel à projets destiné à encourager et récompenser les engagements solidaires de ses collaborateurs**. Une enveloppe de **50 000€** fut consacrée au financement des **11 projets sélectionnés** par un comité ad hoc. Du festival des sciences de Casablanca à la sensibilisation d'écoliers arlésiens aux enjeux du plastique, ces projets sont des solutions concrètes, ancrées sur leur territoire et aux méthodologies souvent innovantes et collaboratives. ■

11

projets sélectionnés



Appel à projets étudiants

Après le succès de l'appel à projets interne, le fonds Nouvelles Générations souhaite valoriser et soutenir des projets associatifs étudiants. Un appel à projets à destination des associations étudiantes a donc été lancé à la fin de l'année 2021. ■

COMMUNICATION SUR LE PROGRÈS GLOBAL COMPACT 2021



Adhérent du Global Compact depuis 2016, NGE renouvelle son engagement envers les 10 principes définis par les Nations Unies dans les domaines des droits humains, du travail, de l'environnement et de la lutte contre la corruption. Le Groupe s'attache à intégrer ces principes dans sa stratégie, ses opérations quotidiennes, et à les faire progresser dans sa zone d'influence.

Cette volonté est illustrée à travers notre Politique, actualisée en 2020, en cohérence avec notre raison d'être : « Construire ensemble des ouvrages qui changent le monde et dont nous sommes fiers ». Ce document ancre nos engagements pour l'amélioration de notre modèle économique, par la prise en compte de ses impacts. Ils sont regroupés en 4 piliers :

- > **Placer l'humain au cœur de nos projets**
- > **Œuvrer pour la transition écologique**
- > **Développer durablement notre ancrage territorial**
- > **Promouvoir une culture de responsabilité sociétale forte**

Au titre de sa communication sur le progrès 2021, NGE publie son rapport RSE, qui rend compte des actions et résultats du Groupe pour respecter ses engagements, répondre aux principes du Global Compact, et contribuer à l'atteinte des objectifs de développement durable.

ANTOINE METZGER,
président de NGE



TABLE DES CORRESPONDANCES GLOBAL COMPACT

| DROITS DE L'HOMME | | |
|---|---|--|
| 1. Promouvoir et respecter la protection du droit international relatif aux droits de l'Homme | <ul style="list-style-type: none"> • Assurer la santé et la sécurité des collaborateurs • Assurer le respect des droits humains | Pages 14-20 Page 70 |
| 2. Veiller à ne pas se rendre complice de violations des droits de l'Homme | <ul style="list-style-type: none"> • Assurer le respect des droits humains • Engager nos fournisseurs dans notre démarche Achats Responsables | Page 70 Pages 73-75 |
| NORMES INTERNATIONALES DU TRAVAIL | | |
| 3. Respecter la liberté d'association et reconnaître le droit de négociation collective | Favoriser le dialogue social | Page 28 |
| 4. Contribuer à l'élimination de toutes les formes de travail forcé ou obligatoire | <ul style="list-style-type: none"> • Assurer le respect des droits humains • Engager nos fournisseurs dans notre démarche Achats Responsables | Page 70 Pages 73-75 |
| 5. Contribuer à l'abolition effective du travail des enfants | <ul style="list-style-type: none"> • Assurer le respect des droits humains • Engager nos fournisseurs dans notre démarche Achats Responsables | Page 70 Pages 73-75 |
| 6. Contribuer à l'élimination de toute discrimination en matière d'emploi | <ul style="list-style-type: none"> • NGE accompagne ses collaborateurs en situation de handicap • Promouvoir la mixité • Favoriser l'inclusion | Page 22 Pages 26-27 Pages 58-60 |
| ENVIRONNEMENT | | |
| 7. Appliquer l'approche de précaution face aux problèmes touchant à l'environnement | <ul style="list-style-type: none"> • Plan environnement 2022 • Sensibilisation des collaborateurs • Adhésion à la démarche Act4Nature / Entreprise engagée pour la Nature • Minimiser nos impacts sur la biodiversité • Devenir un acteur de la valorisation des matériaux en France | Pages 32 et 33 Pages 38 et 43 Page 40 Pages 40 et 41 Page 45 |
| 8. Prendre des initiatives tendant à promouvoir une plus grande responsabilité en matière d'environnement | <ul style="list-style-type: none"> • Diminuer les émissions de GES du parc matériel • Écomobilité • Décarboner les modes constructifs grâce aux éco-matériaux et matériaux biosourcés • Initiatives d'équilibrage carbone • Être force de proposition dans nos réponses aux appels d'offre | Pages 34 et 35 Page 36 Page 37 Page 39 Page 49 |
| 9. Favoriser la mise au point et la diffusion de technologies respectueuses de l'environnement | <ul style="list-style-type: none"> • Diminuer les émissions de GES du parc matériel • Réduire la consommation des bâtiments et industries • Offres d'atténuation et d'adaptation au dérèglement climatique • Développement de l'activité en génie écologique • Dépolluer, préserver l'eau et les sols • Recherche et innovation | Pages 34 et 35 Page 36 Page 38 Pages 41 et 42 Page 46 Page 47 |
| LUTTER CONTRE LA CORRUPTION | | |
| 10. Agir contre la corruption sous toutes ses formes, y compris l'extorsion de fonds et les pots-de-vin | Lutter contre la corruption et promouvoir l'éthique des affaires | Pages 66-68 |

Reporting extra-financier

| | Unité | 2021 | 2020 | Evolution 2020-2021 | GRI |
|---|-------------|-----------|-----------|---------------------|-------|
| ÉCONOMIE ET GOUVERNANCE : CHIFFRES CLÉS | | | | | |
| Chiffre d'affaires global | M€ | 2 776 | 2 402 | 16% | 201-1 |
| Montant de l'intéressement et de la participation versé aux collaborateurs | M€ | 15 | 13 | 15% | 201-2 |
| Montant des investissements matériel et VL (Hors infor et bat, hors IFRS16) | M€ | 103 | 93 | 11% | |
| Inovations en cours de développement | Nb | 52 | 46 | 13% | |
| Dépenses en R&D | € | 6 463 178 | 4 307 483 | 50% | |
| | % du CA | 2,3 | 1,8 | 30% | |
| Nombre de sites certifiés QSE | Nb | 195 | 175 | 11% | |
| Part du chiffre d'affaires certifié QSE | % | 68 | 63 | 5 | |
| ACTIONNARIAT SALARIÉ | | | | | |
| Nombre de collaborateurs actionnaires | Nb | 8 000 | 8 000 | 0% | |
| Part du capital détenu par les collaborateurs hors dirigeants | % | 21,0 | 16,5 | 4,5 | |
| Part du capital détenu par les collaborateurs et les dirigeants | % | 72 | 80 | -8 | |
| RESSOURCES HUMAINES | | | | | |
| Effectif Monde | Nb | 14 746 | 13 547 | 9% | 102-7 |
| Effectif France | Nb | 11 483 | 11 043 | 4% | 102-7 |
| Part de CDI - F | % | 94 | 95 | -1 | 102-8 |
| dont % contrat à durée de chantier - F | % | 4 | 5 | -1 | 102-8 |
| Nombre de recrutements (hors mutations entre filiales) | Nb | 4 825 | 3 763 | 28% | 401-1 |
| Nombres de sorties (hors mutations entre filiales) | Nb | 3 916 | 2 776 | 41% | 401-1 |
| Nombre de collaborateurs ayant obtenu une promotion - F | Nb | 1 383 | 1 184 | 17% | |
| Turnover | % | 32 | 26 | 6 | 401-1 |
| Ancienneté moyenne | Nb d'années | 7 | 7 | 0% | |
| Taux de réalisation des entretiens professionnels annuels | % | 84 | n.d. | n.d. | 404-3 |

n.d. : non disponible

F : Périmètre France

| | Unité | 2021 | 2020 | Evolution 2020-2021 | GRI |
|--|-------|------------|-----------|---------------------|-------|
| DIVERSITÉ ET MIXITÉ | | | | | |
| Part de femmes dans l'effectif Monde | % | 10,55 | 10,10 | 0,45 | 102-8 |
| Part de femmes dans l'effectif France | % | 11,27 | 10,74 | 0,53 | 102-8 |
| Nombre de femmes dans l'encadrement de travaux | Nb | 137 | 105 | 30% | |
| Part de femmes cadres | % | 17,70 | 16,91 | 0,79 | |
| Part de femmes occupant des postes de direction | % | 6,7 | 6,7 | 0 | 405-1 |
| Part de femmes dans les conseils d'administration | % | 12,5 | 12,5 | 0 | 405-1 |
| Index de l'égalité professionnelle - F | % | 85 | 84 | 1 | |
| Part de travailleurs handicapés - F | % | 1,26 | 1,48 | -0,22 | |
| FORMATION - F | | | | | |
| Contrats en alternance (contrats d'apprentissage + contrats de professionnalisation) | Nb | 613 | 561 | 9% | 102-8 |
| Nombre de tuteurs et tutrices | Nb | 267 | 291 | -8% | |
| Nombre total d'heures de formation (y compris alternance) | Nb | 463 956 | 427 171 | 9% | |
| dont part de l'alternance | % | 64 | 73 | -9 | |
| Nombre de collaborateurs formés dans l'année (hors alternants) | Nb | 7 819 | 5 088 | 54% | |
| Part de salariés ayant suivi au moins une formation | % | 68 | 46 | 22 | |
| Nombre moyen d'heures de formation par salarié formé | Nb | 20 | 24 | -15% | 404-1 |
| Budget dédié à la formation | € | 10 400 938 | 6 780 175 | 53,4% | |
| Part de la masse salariale dédiée à la formation | % | 2,72 | 1,94 | 0,78 | |
| SANTÉ SÉCURITÉ AU TRAVAIL | | | | | |
| Taux de fréquence des accidents du travail avec arrêt | Tx | 13,52 | 13,65 | -0,13 | 403-2 |
| Taux de fréquence global (y compris intérimaires) | Tx | 21,47 | 17,50 | 3,97 | 403-2 |
| Taux de gravité des accidents du travail | Tx | 0,8 | 1,0 | -0,2 | 403-2 |
| Nombre d'accidents du travail avec arrêt | Nb | 344 | 294 | 17% | 403-2 |
| Nombre d'accidents du travail sans arrêt | Nb | 361 | 284 | 27% | 403-2 |
| Nombre de jours d'arrêt | Nb | 21 406 | 21 942 | -2% | 403-2 |
| Nombre d'accidents de trajet | Nb | 105 | 71 | 48% | 403-2 |
| Nombre de presque accidents et situations dangereuses remontés | Nb | 2 134 | 2 508 | -15% | 403-2 |
| Nombre de maladies professionnelles | Nb | 41 | 23 | 78% | 403-2 |
| Part de l'encadrement de travaux formé à la prévention | % | 56 | n.d. | n.d. | |
| Part des entités ayant réalisé une journée sécurité dédiée à la prévention | % | 90 | n.d. | n.d. | |
| Volume d'EPI achetés pour les dotations et renouvellements | M€ | 4,1 | n.d. | n.d. | |

| | Unité | 2021 | 2020 | Evolution 2020-2021 | GRI |
|---|-------------|------------|---------------|------------------------|----------------|
| ENVIRONNEMENT | | | | | |
| Emissions de GES (scopes 1 et 2) | TeCO2 | 167 024 | 164 416 | 1,6% | 305-1 305-2 |
| Intensité carbone | TeCO2/M€ CA | 60 | 87 | -31% | 305-4 |
| Economies de GES en favorisant les transports ferroviaires pour les déplacements des salariés - F | TeCO2 | 615 | 507 | 21% | 305-5 |
| Rejet moyen de CO ₂ pour la flotte de véhicules NGE - F | g/km | 155 | 142 | 9% | 305-1 |
| Taux de ralenti des engins de production** | % | 29 | 31*** | -2 | |
| Consommation électrique - F | KWh | 21 279 003 | 27 307 872 | -22% | 302-1 |
| | KWh/k€ CA | 7,67 | 11,37 | -33% | 302-3 |
| Part de collaborateurs sensibilisés au sujet de la consommation d'énergie | % | 82 | n.d. | n.d. | |
| Part de collaborateurs sensibilisés sur le sujet de la pollution de l'air | % | 82 | n.d. | n.d. | |
| Taux de régions NGE qui possèdent au moins une plateforme de valorisation des matériaux - F | % | 92 | 85 | 7 | |
| Taux de valorisation des excédents de chantier | % | 76 | 51 | 25 | 306-2 |
| Déchets émis | t | 87 723 | 210 194 | -58% | 306-2 |
| | t/k€ CA | 0,032 | 0,087 | -64% | 306-2 |
| Consommation en eau | L | 55 542 012 | 1 221 208 102 | -95% | 303-1 |
| | L/k€ CA | 20 | 508 | -96% | |
| Part des dépenses R&D consacrée à des thématiques environnement | % | 53 | 43 | 10 | |
| Nombre de quarts d'heure environnement dispensés | Nb | 542 | 360 | 51% | |
| Nombre de remontées de retours d'expérience (bonnes pratiques, fiches références) | Nb | 94 | 44 | 114% | |
| QSE | | | | | |
| Nombre de visites QSE de chantier | Nb | 10 232 | 5 184 | 97% | |
| Nombre de quarts d'heure QSE animés par les chefs de chantier et chefs d'équipe | Nb | 12 831 | 10 932 | 17% | |
| Part de clients prêts à retravailler avec NGE | % | 97,3 | 100 | -2,7 | |
| Part de clients satisfaits par la qualité des travaux | % | 95,7 | 99,4 | -3,7 | |
| Part de clients satisfaits par le respect de la sécurité | % | 95,1 | 97,0 | -1,9 | |
| Part de clients satisfaits par le respect de l'environnement | % | 95,1 | 95,8 | -0,7 | |

| | Unité | 2021 | 2020 | Evolution 2020-2021 | GRI |
|--|-------|--------|--------|------------------------|--------|
| ACHATS RESPONSABLES | | | | | |
| Nombre total de fournisseurs | Nb | 22 002 | 19 849 | 11% | 102-9 |
| dont % de PME | % | 55 | 61 | -6 | |
| Nombre de fournisseurs signataires des Engagements Achats Responsables NGE | Nb | 1 868 | 1 331 | 40% | 102-11 |
| Part des dépenses confiée à des fournisseurs signataires des Engagements Achats Responsables NGE | % | 40 | 28 | 12 | 102-11 |
| Nombre d'évaluations fournisseurs post-prestation avec des critères RSE | Nb | 2 320 | 1 255 | 85% | |
| Part des dépenses confiée à des PME | % | 43 | 39 | 4 | 102-9 |
| Part d'achats réalisés en France pour les activités françaises | % | 93 | 91 | 2 | 102-9 |
| Nombre d'acheteurs | Nb | 71 | 65 | 9% | |
| ETHIQUE DES AFFAIRES | | | | | |
| Part des collaborateurs encadrants les plus exposés, formés au risque pénal des affaires en présentiel | % | 62 | 91 | -29 | 205-2 |
| Part des collaborateurs les plus exposés, formés à l'éthique des affaires en e-learning | % | 88 | 64 | 24 | 205-2 |
| Nombre de signalements | Nb | 0 | 3 | -3 | |

n.d. : non disponible

F : Périmètre France

* Donnée actualisée selon la méthode définie avec le cabinet EcoAct

** Le ralenti machine est le temps que passe une machine moteur tournant à bas régime sans réaliser de manœuvre ou d'action

*** Donnée actualisée à la suite du changement de méthode de calcul des constructeurs

SUIVEZ-NOUS SUR LES RÉSEAUX SOCIAUX



Pour consulter
notre **rapport annuel**,
rendez-vous
sur notre site
rapport-annuel.nge.fr

Parc d'activité de Laurade
CS 60009 - 13156 Tarascon Cedex
Tél. : +33 (4) 90 91 60 00



www.nge.fr